

## MỤC LỤC

	Trang
MỤC LỤC .....	i
DANH MỤC BẢNG BIỂU .....	iii
DANH MỤC HÌNH VẼ .....	iv
DANH MỤC CÁC TỪ VÀ KÝ HIỆU VIẾT TẮT.....	v
<b>CHƯƠNG I: THÔNG TIN CHUNG VỀ CƠ SỞ.....</b>	<b>1</b>
1.1. Tên chủ cơ sở: Trung tâm y tế huyện Than Uyên.....	1
1.2. Tên cơ sở: Trạm y tế xã Mường Cang.....	1
1.3. Công suất, công nghệ, sản phẩm sản xuất của cơ sở:.....	2
1.4. Nguyên liệu, nhiên liệu, vật liệu, phế liệu, điện năng, hóa chất sử dụng, nguồn cung cấp điện, nước của cơ sở:.....	2
a. Quy trình khám bệnh của trạm y tế được miêu tả như sau:.....	2
b. Máy móc thiết bị, nguyên liệu, nhiên liệu, vật liệu sử dụng cho việc khám chữa của trạm y tế.....	3
c. Nhiên, nguyên liệu sử dụng cho khám chữa bệnh.....	6
<b>CHƯƠNG II. SỰ PHÙ HỢP CỦA CƠ SỞ VỚI QUY HOẠCH, KHẢ NĂNG CHỊU TẢI CỦA MÔI TRƯỜNG.....</b>	<b>8</b>
2.1. Sự phù hợp của cơ sở với quy hoạch bảo vệ môi trường quốc gia, quy hoạch tỉnh, phân vùng môi trường: .....	8
2.2. Sự phù hợp của cơ sở đối với khả năng chịu tải của môi trường:.....	8
<b>CHƯƠNG III. KẾT QUẢ HOÀN THÀNH CÁC CÔNG TRÌNH, BIỆN PHÁP BẢO VỆ MÔI TRƯỜNG CỦA CƠ SỞ.....</b>	<b>12</b>
3.1. Công trình, biện pháp thoát nước mưa, thu gom và xử lý nước thải: .....	12
3.1.1. Thu gom, thoát nước mưa: .....	12
3.1.2. Thu gom, thoát nước thải: .....	15
3.1.3. Xử lý nước thải .....	20
3.2. Công trình lưu giữ, xử lý chất thải rắn thông thường.....	28
3.3. Công trình, biện pháp lưu giữ, xử lý chất thải nguy hại.....	29
3.4. Phương án phòng ngừa, ứng phó sự cố môi trường .....	29
<b>CHƯƠNG IV. NỘI DUNG ĐỀ NGHỊ CẤP GIẤY PHÉP MÔI TRƯỜNG.....</b>	<b>31</b>
5.1. Kết quả quan trắc môi trường định kỳ đối với nước thải. ....	32

5.2. Kết quả quan trắc môi trường định kỳ đối với bụi, khí thải .....	33
5.3. Kết quả quan trắc môi trường trong quá trình lập báo cáo.....	34
5.3.1. Kết quả quan trắc và phân tích nước thải .....	34
5.3.2. Kết quả quan trắc và phân tích nước mặt .....	36
<b>CHƯƠNG VI. CHƯƠNG TRÌNH QUAN TRẮC MÔI TRƯỜNG CỦA CƠ SỞ</b> .....	<b>39</b>
6.1. Kế hoạch vận hành thử nghiệm công trình xử lý chất thải.....	39
6.2. Chương trình quan trắc môi trường định kỳ.....	39
<b>CHƯƠNG VII. KẾT QUẢ KIỂM TRA, THANH TRA VỀ BẢO VỆ MÔI TRƯỜNG ĐỐI VỚI CƠ SỞ.....</b>	<b>41</b>
<b>CHƯƠNG VIII. CAM KẾT CỦA CHỦ CƠ SỞ .....</b>	<b>42</b>

## **DANH MỤC BẢNG BIỂU**

	Trang
Bảng 1.1. Máy móc thiết bị của trạm .....	3
Bảng 1.2. Danh sách các nhiên nguyên liệu sử dụng .....	6
Bảng 2.1. Giá trị giới hạn nồng độ của một số thông số trong nước mặt .....	9
Bảng 2.2. Tải lượng tối đa nguồn nước tiếp nhận của một số thông số .....	9
Bảng 2.3. Tổng hợp nồng độ các chất ô nhiễm có trong nguồn tiếp nhận lấy thông số quan trắc phân tích bảng 5.4 .....	10
Bảng 2.4. Tải lượng ô nhiễm có sẵn trong nguồn nước tiếp nhận của một số thông số .....	10
Bảng 2.5. Khả năng tiếp nhận nước thải của một số thông số .....	10
Bảng 3.1. Nhu cầu sử dụng nước .....	16
Bảng 5.1. Kết quả quan trắc nước thải .....	32
Bảng 5.2. Kết quả quan trắc môi trường không khí .....	33
Bảng 5.3. Kết quả quan nước thải trong quá trình lập báo cáo .....	35
Bảng 5.4. Kết quả quan nước mặt trong quá trình lập báo cáo .....	37

## **DANH MỤC HÌNH VẼ**

	Trang
Hình 1.1. Sơ đồ vị trí Trạm y tế xã Mường Than.....	1
Hình 1.2. Quy trình khám chữa bệnh của trạm y tế .....	3
Hình 3.1. Sơ đồ thu gom nước mưa của trạm y tế xã Mường Than.....	12
Hình 3.2. Sơ đồ hệ thống thu gom và xử lý sơ bộ nước thải.....	17
Hình 3.3. Sơ đồ cấu tạo bể tự hoại .....	17
Hình 3.4. Sơ đồ đường thoát nước thải .....	18
Hình 3.5. Sơ đồ công nghệ hệ thống XLNT trạm y tế xã Mường Than .....	25

**DANH MỤC CÁC TỪ VÀ KÝ HIỆU VIẾT TẮT**

BTNMT	Bộ Tài nguyên và Môi trường
BVMT	Bảo vệ môi trường
QCVN	Quy chuẩn Việt Nam
QĐ	Quyết định
QH	Quốc hội
TCVN	Tiêu chuẩn Việt Nam
TCXDVN	Tiêu chuẩn xây dựng Việt Nam
TCN	Tiêu chuẩn ngành
TNHH	Trách nhiệm hữu hạn
UBND	Ủy ban Nhân dân
WHO	Tổ chức Y tế thế giới

## CHƯƠNG I: THÔNG TIN CHUNG VỀ CƠ SỞ

### 1.1. Tên chủ cơ sở: Trung tâm y tế huyện Than Uyên

- Địa chỉ văn phòng: Khu 4, thị trấn Than Uyên, huyện Than Uyên, tỉnh Lai Châu.

- Người đại diện theo pháp luật của cơ sở:

Ông: Vũ Văn Quang

Chức vụ: Giám đốc

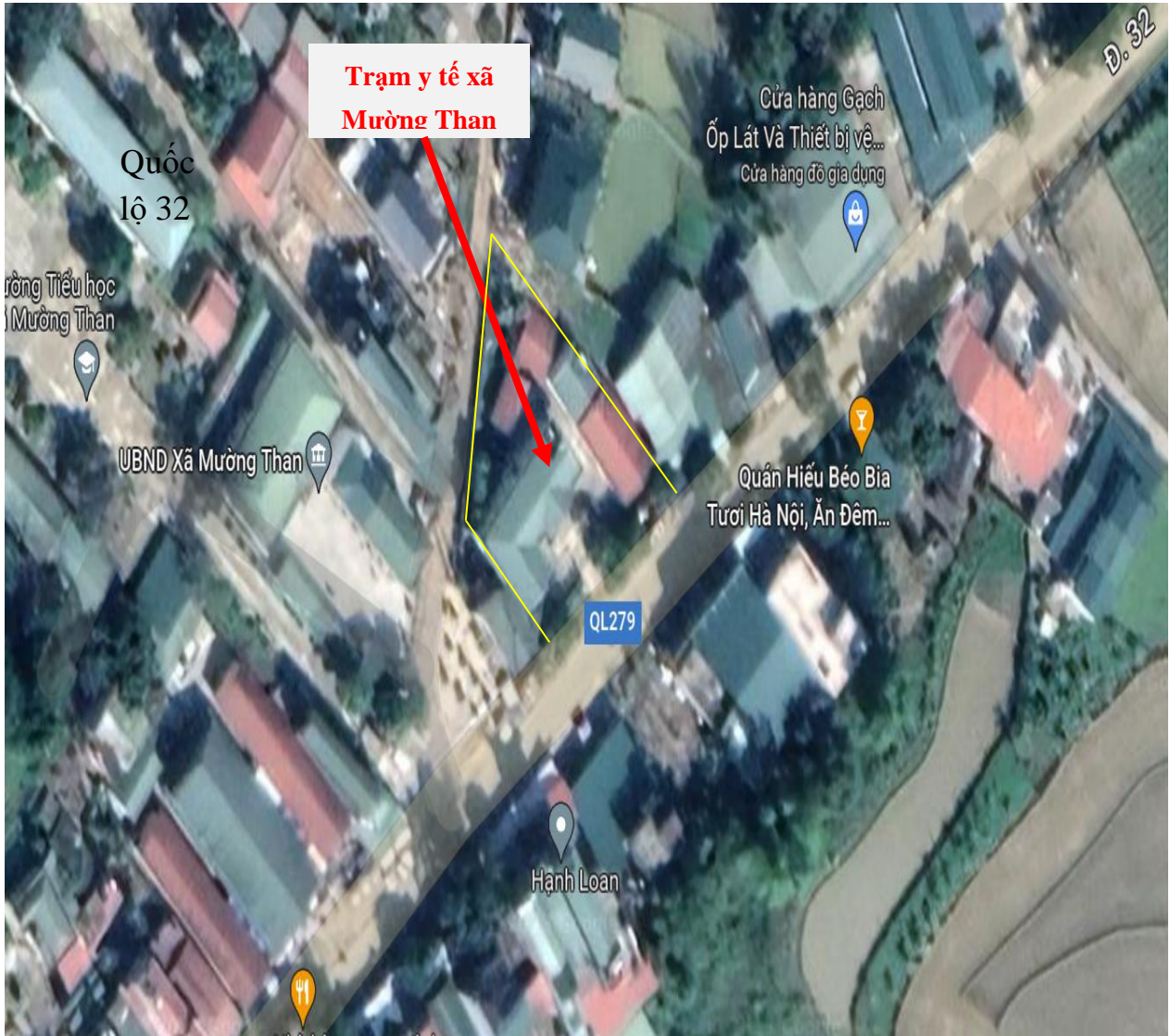
- Điện thoại: 02133784144

- Quyết định số 460/QĐ-UBND ngày 19/04/2022 của UBND tỉnh Lai Châu về việc tổ chức lại Trung tâm Y tế huyện Than Uyên thuộc Sở Y tế.

### 1.2. Tên cơ sở: Trạm y tế xã Mường Than

- Địa điểm cơ sở: xã Mường Than, huyện Than Uyên, tỉnh Lai Châu.

- Quy mô của cơ sở: Diện tích: 1201,8 m<sup>2</sup>



Hình 1.1. Sơ đồ vị trí Trạm y tế xã Mường Than

- Trạm y tế xã Mường Than được thành lập theo Quyết định số 2271/QĐ-UBND ngày 31/12/2008 của UBND tỉnh Lai Châu;

- Trạm y tế xã Mường Than được quản lý theo Quyết định số 460/QĐ-UBND ngày 19/04/2022 của UBND tỉnh Lai Châu về việc tổ chức lại Trung tâm Y tế huyện Than Uyên thuộc Sở Y tế.

- Quy mô Trạm y tế xã Mường Than thuộc mục số 02 phụ lục V ban hành kèm theo Nghị định: 08/2022/NĐ-CP ngày 10 tháng 01 năm 2022 của Chính phủ quy định chi tiết một số điều của Luật Bảo vệ môi trường.

### **1.3. Công suất, công nghệ, sản phẩm sản xuất của cơ sở:**

- Loại hình (ngành nghề) hoạt động: Khám chữa bệnh

- Trong quá trình hoạt động: Trạm y tế xã Mường Than được quản lý theo Quyết định số 460/QĐ-UBND ngày 19/04/2022 của UBND tỉnh Lai Châu về việc tổ chức lại Trung tâm Y tế huyện Than Uyên thuộc Sở Y tế.

- Thời gian bắt đầu vận hành hệ thống xử lý nước thải: năm 2019

Trạm y tế xã Mường Than nằm trên địa bàn bản Cẩm Trung 1, xã Mường Than, huyện Than Uyên; gần trụ sở UBND xã Mường Than, trường tiểu học và trung học cơ sở xã Mường Than.

### **1.4. Nguyên liệu, nhiên liệu, vật liệu, phế liệu, điện năng, hóa chất sử dụng, nguồn cung cấp điện, nước của cơ sở:**

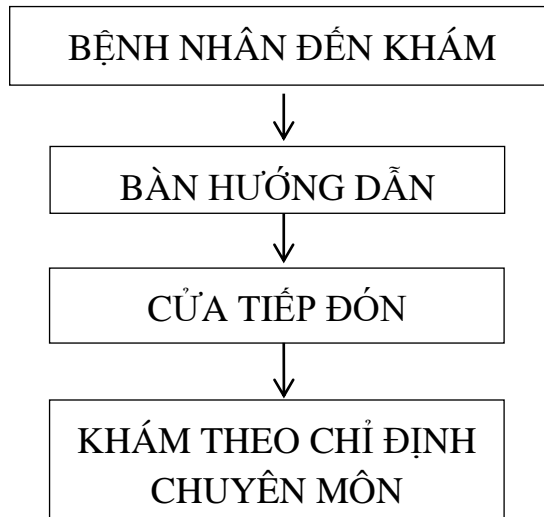
Trạm y tế xã Mường Than không có công nghệ sản xuất mà chỉ tiến hành khám bệnh.

- Trạm có diện tích 1201,8 m<sup>2</sup>, quy mô 04 giường bệnh, gồm nhà hành chính 2 tầng, nhà phụ trợ cấp IV, kho và bếp với 14 phòng chức năng: phòng khám bệnh, phòng sơ cứu, phòng đẻ, phòng sản phụ khoa, phòng cấp thuốc, phòng siêu âm và xét nghiệm, phòng đông y, phòng truyền thông, phòng trưởng trạm, phòng tiệt trùng, 4 phòng phụ trợ.

- Nhân lực cả trạm y tế gồm 06 cán bộ, gồm: 3 y sĩ, 1 nữ hộ sinh, 1 dược, 1 dân số.

- Cơ sở được thành lập, hoạt động và sau nhiều lần duy tu, nâng cấp Trạm y tế đã đủ điều kiện về cơ sở vật chất để phục vụ, chăm sóc sức khỏe cho nhân dân trên địa bàn.

#### **a. Quy trình khám bệnh của trạm y tế được miêu tả như sau:**



**Hình 1.2. Quy trình khám chữa bệnh của trạm y tế**

Trạm y tế bố trí cán bộ tiếp đón bệnh nhân, nơi khám có niêm yết các nội quy khám bệnh, có bản phân công trực cụ thể để bệnh nhân dễ quan sát. Tổ chức thường trực theo quy chế chuyên môn, hàng ngày có tổ chức giao ban và bàn giao trực, có sổ theo dõi bệnh nhân và các trang thiết bị cần thiết.

**b. Máy móc thiết bị, nguyên liệu, nhiên liệu, vật liệu sử dụng cho việc khám chữa của trạm y tế**

*\* Máy móc thiết bị của trạm y tế xã Mường Than*

**Bảng 1.1. Máy móc thiết bị của trạm**

Stt	Tên trang thiết bị	ĐVT	Số lượng
<b>I</b>	<b>TRANG THIẾT BỊ THÔNG DỤNG</b>		
1	Ghế đơn	Cái	28
2	Bộ bàn ghế ngồi làm việc	Bộ	4
3	Bộ bàn ghế ngồi thăm bệnh, ghi chép	Bộ	1
4	Ghế ngồi chờ thăm khám	Cái	2
5	Tủ đựng tài liệu	Cái	8
6	Giá để hồ sơ	Cái	2
8	Bộ bàn ghế phòng họp	Bộ	2
9	Máy vi tính	Bộ	4
10	Máy in	Cái	4
11	Máy thu hình (tivi)	Cái	1



12	Bộ tăng âm cố định	Bộ	1
13	Bộ tăng âm di động	Bộ	1
14	Ồ cứng di động	Cái	1
15	Máy điều hòa nhiệt độ	Cái	1
16	Máy hút ẩm	Cái	1
17	Máy phát điện	Bộ	1
18	Bồn rửa tay	Cái	3
19	Thùng đựng rác sinh hoạt	Cái	1
20	Thùng đựng rác y tế	Cái	1
21	Thùng đựng rác thải nguy hại	Cái	1
22	Bảng thông tin, truyền thông	Cái	2
23	Biển hiệu trạm y tế	Bộ	1
24	Bảng hiệu tên khoan phòng, biển chỉ dẫn	Bộ	1
<b>II</b>	<b>TRANG THIẾT BỊ Y TẾ</b>		
<b>a</b>	<b>Khám bệnh, sơ cứu, cấp cứu</b>		
25	Bàn khám bệnh	Cái	1
26	Máy đo đường huyết	Cái	1
27	Huyết áp kế	Cái	2
28	Ồng nghe	Cái	2
29	Đèn khám bệnh để bàn	Cái	1
30	Cân sức khỏe có thước đo chiều cao	Cái	1
31	Máy đo bão hòa oxy (SPO2)	Cái	1
32	Máy khí dung	Cái	1
33	Máy hút dịch chạy điện	Cái	1
34	Bình ooxxy + Bộ làm ẩm có đồng hồ + Mask thở ô xy	Bộ	1
35	Bóng bóp cấp cứu người lớn	Cái	2
36	Bóng bóp cấp cứu trẻ em	Cái	2
37	Các bộ nẹp	Bộ	1
38	Cáng tay	Cái	1

39	Xe đẩy	Cái	1
40	Xe đẩy	Cái	1
41	Xe đẩy cấp phát thuốc và dụng cụ	Cái	2
42	Bàn tiểu phẫu	Cái	1
43	Bộ dụng cụ tiểu phẫu	Bộ	1
44	Bộ dụng cụ rửa dạ dày	Bộ	1
45	Giá treo dịch truyền	Cái	1
46	Tủ đựng thuốc và dụng cụ	Cái	1
47	Bộ đặt nội khí quản cho người lớn	Bộ	1
48	Bộ đặt nội khí quản cho trẻ em	Bộ	1
49	Bộ mở khí quản cho người lớn	Bộ	1
50	Bộ mở khí quản cho trẻ em	Bộ	1
<b>b</b>	<b>Tai-mũi-họng, rang hàm mặt, mắt</b>		
51	Bộ ghế khám và điều trị Tai – mũi – họng	Bộ	1
52	Bộ khám ngũ quan	Bộ	1
53	Đèn khám treo trần (đèn clar)	Cái	1
54	Kẹp lấy dị vật tai cho người lớn	Cái	1
55	Kẹp lấy dị vật tai cho trẻ em	Cái	1
56	Kẹp lấy dị vật mũi cho người lớn	Cái	1
57	Kẹp lấy dị vật mũi cho trẻ em	Cái	1
58	Kìm nhổ răng trẻ em	Cái	1
59	Kìm nhổ răng người lớn	Cái	1
60	Bẫy răng thẳng	Cái	1
61	Bẫy răng cong	Cái	1
62	Bộ lấy cao răng bằng tay	Bộ	1
63	Bộ dụng cụ hàn răng sâu đơn giản	Bộ	1
64	Kẹp lấy dị vật trong mắt	Cái	1
65	Bộ thử thị lực mắt + bảng thử thị lực	Bộ	1
<b>c</b>	<b>Y dược cổ truyền</b>		

66	Tủ đựng thuốc cổ truyền	Cái	1
67	Tủ chia ô đựng thức cổ truyền	Cái	1
68	Bàn chia thuốc theo thang	Cái	1
69	Giường châm cứu, xoa bóp, bấm huyệt	Cái	1
70	Máy điện châm	Cái	1
71	Cân thuốc	Cái	1
<b>d</b>	<b>Sản, kế hoạch hóa gia đình</b>		
72	Bàn khám phụ khoa	Cái	1
73	Bàn để dụng cụ	Cái	1
74	Bàn dụng cụ khám phụ khoa	Bộ	1
75	Bộ dụng cụ kiểm tra tử cung	Bộ	1
76	Đèn khám đặt sản (đèn gù)	Cái	1
77	Cân trẻ sơ sinh	Cái	1
<b>e</b>	<b>Xét nghiệm, Tiệt trùng, Dược</b>		
78	Tủ lạnh bảo quản thuốc	Cái	1
79	Nồi hấp tiệt trùng	Cái	1
80	Tủ sấy	Cái	1
<b>f</b>	<b>Thiết bị khác</b>		
81	Tủ đựng vắc xin chuyên dụng	Cái	1
82	Giường bệnh	Cái	4
83	Tủ đầu giường	Cái	4
84	Ghế đầu xoay thép không gỉ	Cái	1

(Nguồn: Trạm y tế xã )

### c. Nhiên, nguyên liệu sử dụng cho khám chữa bệnh.

**Bảng 1.2. Danh sách các nhiên nguyên liệu sử dụng**

STT	Tên nhiên, nguyên vật liệu	ĐVT	Khối lượng
1	Bông, băng, gạc...	kg/năm	50
2	Thuốc	kg/năm	1.300
3	Găng tay, bơm tiêm ...	kg/năm	700

<b>STT</b>	<b>Tên nhiên, nguyên vật liệu</b>	<b>ĐVT</b>	<b>Khối lượng</b>
4	Xăng, dầu	lít/năm	24

- Điện: lượng điện tiêu thụ của Trạm y tế là khoảng 560 Kwh/tháng, nguồn điện từ điện lưới quốc gia.

- Nước: nước sử dụng cho khám chữa bệnh, sinh hoạt trong khuôn viên trạm y tế được lấy từ nguồn nước sạch từ nhà máy nước sạch Nà Khăm; nước được chứa trong 3 téc nước có dung tích 1,5m<sup>3</sup>/téc.

## **CHƯƠNG II. SỰ PHÙ HỢP CỦA CƠ SỞ VỚI QUY HOẠCH, KHẢ NĂNG CHỊU TẢI CỦA MÔI TRƯỜNG**

### **2.1. Sự phù hợp của cơ sở với quy hoạch bảo vệ môi trường quốc gia, quy hoạch tỉnh, phân vùng môi trường:**

- Tại thời điểm này Quy hoạch bảo vệ môi trường quốc gia, quy hoạch tỉnh, phân vùng môi trường chưa được cơ quan nhà nước có thẩm quyền ban hành.

+ Trạm y tế xã Mường Than được quản lý theo Quyết định số 460/QĐ-UBND ngày 19/04/2022 của UBND tỉnh Lai Châu về việc tổ chức lại Trung tâm Y tế huyện Than Uyên thuộc Sở Y tế.

+ Giấy chứng nhận quyền sử dụng đất quyền sở hữu nhà ở và tài sản khác gắn liền với đất được UBND tỉnh Lai Châu cấp ngày 10/11/2011 (kèm theo phần phụ lục).

### **2.2. Sự phù hợp của cơ sở đối với khả năng chịu tải của môi trường:**

Hiện tại khu vực Trạm y tế xã Mường Than, huyện Than Uyên chưa có văn bản của cấp có thẩm quyền đánh giá khả năng chịu tải của môi trường.

Đơn vị dựa vào Thông tư 76/2017/TT-BTNMT – Quy định về đánh giá khả năng tiếp nhận nước thải, chịu tải của nguồn nước sông, hồ và Thông tư 02/2022/TT-BTNMT ngày 10/01/2022 Quy định chi tiết thi hành một số điều của Luật bảo vệ môi trường để đánh giá khả năng chịu tải của môi trường như sau:

- Theo phương pháp trực tiếp thì:

$$\text{Công thức đánh giá: } L_{tn} = (L_{td} - L_{mn}) \times F_s$$

Trong đó:

+  $L_{tn}$ : khả năng tiếp nhận nước thải, sức chịu tải đối với từng thông số ô nhiễm, đơn vị tính là kg/ngày;

+  $L_{td}$ : tải lượng tối đa của thông số chất lượng nước mặt, đơn vị tính là kg/ngày

+  $L_{mn}$ : tải lượng của từng thông số chất lượng nước hiện có trong nguồn nước, đơn vị tính là kg/ngày;

-  $F_s$ : hệ số an toàn, được xem xét, lựa chọn trong khoảng từ 0,7 đến 0,9.

Hệ số an toàn, lấy  $F_s = 0,8$  (theo thông tư 02-2022-TT-BTNMT giá trị  $F_s$  nhỏ có nghĩa là chỉ dành một phần nhỏ khả năng tiếp nhận nước thải đối với chất ô nhiễm được đưa vào nguồn nước do các yếu tố không chắc chắn lớn và nguy cơ rủi ro cao. Theo đó,  $F_s = 0,7 - 0,9$ . Trong trường hợp này, lấy  $F_s = 0,8$  nhằm đảm bảo mức độ an toàn cao cho nguồn nước tiếp nhận nước thải sau xử lý).

\* Tính toán tải lượng ô nhiễm tối đa của chất ô nhiễm:  $L_{td}$

Công thức xác định:  $L_{td} = C_{qc} \times Q_s \times 86,4$

Trong đó:

$C_{qc}$ : giá trị giới hạn của thông số chất lượng nước mặt theo QCVN 08-MT:2015/BTNMT cột B1 đơn vị là mg/l.

$Q_s(m^3/s)$ : là lưu lượng dòng chảy ở đoạn cần đánh giá (tuy nhiên đoạn đánh giá chưa được xác định dòng chảy tối thiểu, chúng tôi lấy dòng chảy trung bình trên địa bàn là  $0,1 m^3/s$ ).

86,4: là hệ số chuyển đổi đơn vị thứ nguyên từ  $(m^3/s) \times (mg/l)$  sang (kg/ngày).

**Bảng 2.1. Giá trị giới hạn nồng độ của một số thông số trong nước mặt**

Thông số	BOD <sub>5</sub>	TSS	NH <sub>4</sub> <sup>+</sup>	Photphat (PO <sub>4</sub> <sup>3-</sup> )	Coliform
Giá trị giới hạn = $C_{tc}$ (mg/l)	15	50	0,9	0,3	7.500

Áp dụng các công thức tính toán tải lượng ô nhiễm tối đa: ta có:  $L_{td} = Q_s \times C_{qc} \times 86,4$ , ta có: tải lượng ô nhiễm tối đa nguồn nước có thể tiếp nhận đối với các chất ô nhiễm trên lần lượt như sau:

**Bảng 2.2. Tải lượng tối đa nguồn nước tiếp nhận của một số thông số**

Thông số	BOD <sub>5</sub>	TSS	NH <sub>4</sub> <sup>+</sup>	Photphat (PO <sub>4</sub> <sup>3-</sup> )	Coliform
$Q_s (m^3/s)$	0,1	0,1	0,1	0,1	0,1
$C_{tc}(mg/l)$	15	50	0,9	0,3	7.500
$L_{td}(kg/ngày)$	129,6	432	7,78	2,6	64.800

\* Tính toán tải lượng của thông số chất lượng nước hiện có trong nguồn nước:  $L_{nn}$

Công thức xác định:  $L_{nn} = C_{nn} \times Q_s \times 86,4$

Trong đó:

$C_{nn}$ : Kết quả phân tích thông số chất lượng nước mặt đơn vị tính là mg/l;

$Q_s$ : là lưu lượng dòng chảy tức thời nhỏ nhất ở đoạn cần đánh giá là  $0,1 m^3/s$ ;

Giá trị 86,4 là hệ số chuyển đổi thứ nguyên.

Kết quả đo đạc, quan trắc nồng độ các chất ô nhiễm có trong nguồn nước thải của Trạm y tế xã Mường Than là nguồn nước tiếp nhận như sau: Đơn vị nồng độ của các thông số là mg/l, trừ pH.

**Bảng 2.3. Tổng hợp nồng độ các chất ô nhiễm có trong nguồn tiếp nhận lấy thông số quan trắc phân tích bảng 5.4**

STT	Thông số	Nồng độ nguồn nước tiếp nhận
1	pH	7,15
2	BOD <sub>5</sub>	10,28
3	TSS	27,17
4	Amoni (NH <sub>4</sub> <sup>+</sup> )	0,51
5	Photphat (PO <sub>4</sub> <sup>3-</sup> )	0,2
6	Coliform	2395

**Bảng 2.4. Tải lượng ô nhiễm có sẵn trong nguồn nước tiếp nhận của một số thông số**

Thông số	BOD <sub>5</sub>	TSS	NH <sub>4</sub> <sup>+</sup>	Photphat (PO <sub>4</sub> <sup>3-</sup> )	Coliform
Q <sub>s</sub> (m <sup>3</sup> /s)	0,1	0,1	0,1	0,1	0,1
C <sub>nn</sub> (mg/l)	10,28	27,17	0,51	0,2	2395
L <sub>nn</sub> (kg/ngày)	88,82	234,75	4,41	1,73	20693

\* **Đánh giá khả năng tiếp nhận nước thải:**

**Bảng 2.5. Khả năng tiếp nhận nước thải của một số thông số**

Thông số	BOD <sub>5</sub>	TSS	NH <sub>4</sub> <sup>+</sup>	Photphat (PO <sub>4</sub> <sup>3-</sup> )	Coliform
L <sub>td</sub> (kg/ngày)	129,6	432	7,78	2,6	64.800
L <sub>nn</sub> (kg/ngày)	88,82	234,75	4,41	1,73	20693
L <sub>tn</sub> (kg/ngày)	32,62	157,80	2,70	0,7	35.286

Nguồn nước vẫn còn khả năng tiếp nhận đối với các thông số: BOD<sub>5</sub>, TSS, NH<sub>4</sub><sup>+</sup>, Photphat (PO<sub>4</sub><sup>3-</sup>), Coliform.

- Tải lượng ô nhiễm xả vào nguồn nước tiếp nhận là khá nhỏ so với tải lượng tối đa cho phép. Như vậy có thể kết luận hoạt động xả thải của trạm y tế xã Mường Than không gây tác động xấu đến nguồn tiếp nhận.



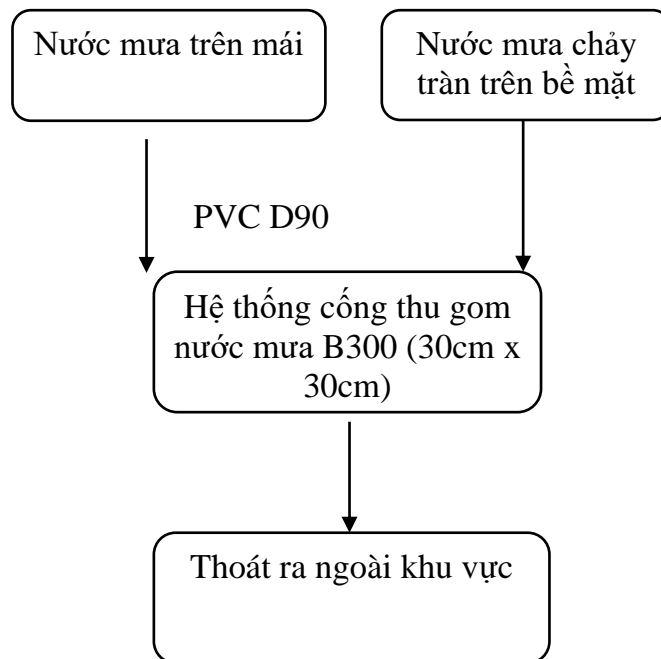
### CHƯƠNG III. KẾT QUẢ HOÀN THÀNH CÁC CÔNG TRÌNH, BIỆN PHÁP BẢO VỆ MÔI TRƯỜNG CỦA CƠ SỞ

#### 3.1. Công trình, biện pháp thoát nước mưa, thu gom và xử lý nước thải:

##### 3.1.1. Thu gom, thoát nước mưa:

Nước mưa trên mái sẽ được chảy trực tiếp xuống nền sân sau đó được dẫn xuống hố ga cùng với nước mưa chảy tràn, đầu nối vào hệ thống thoát nước của trạm y tế. Hệ thống thu gom nước mưa được bố trí xung quanh khu vực của trạm y tế.

Trạm y tế xã Mường Than đã tiến tách rời hệ thống thu gom nước thải riêng và hệ thống thu gom nước mưa riêng.



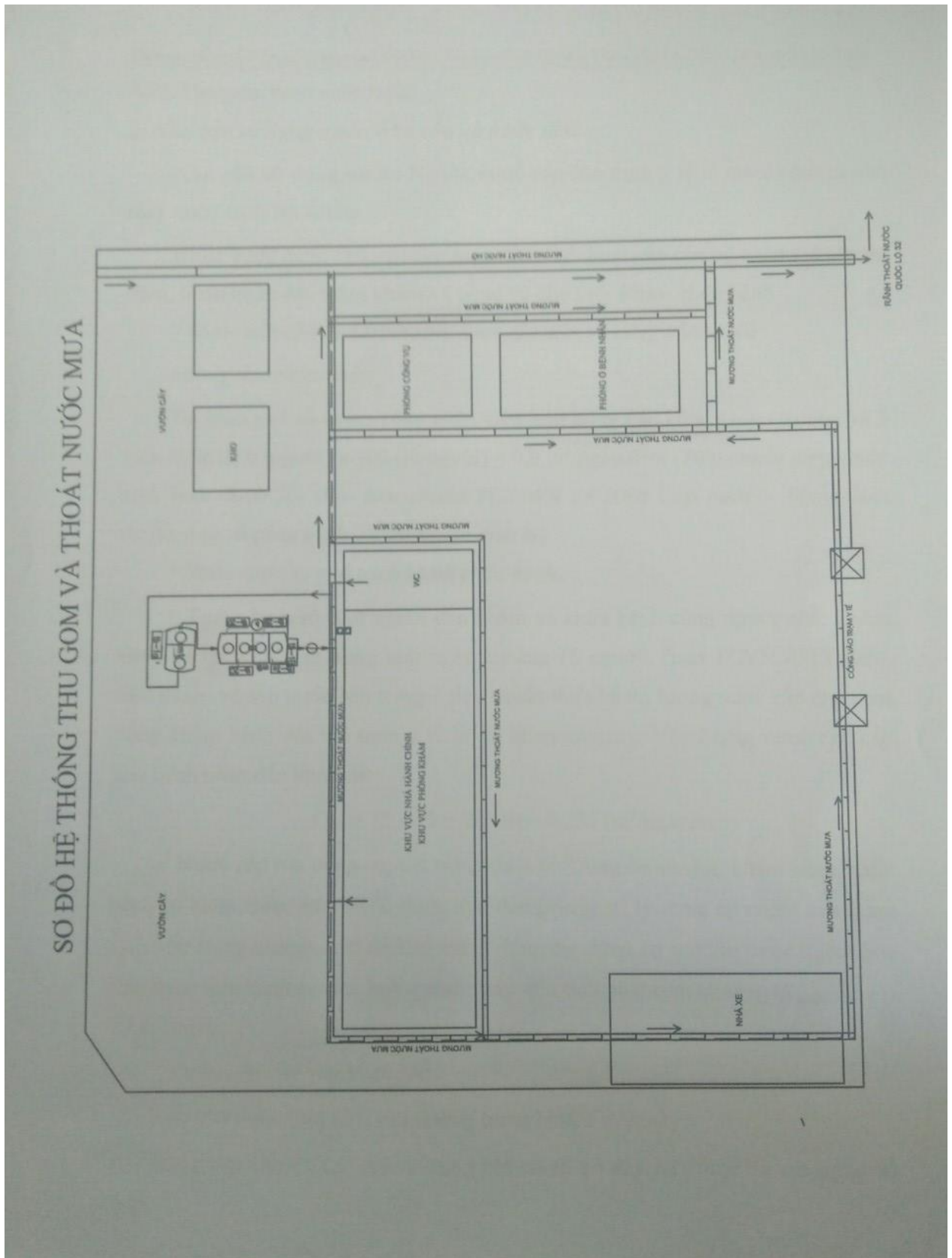
**Hình 3.1. Sơ đồ thu gom nước mưa của trạm y tế xã Mường Than**

Để đảm bảo cho công tác thoát nước mưa chảy tràn trên sân nền và trên mái, cơ sở đã tiến hành lắp đặt hệ thống ống thu gom và tiêu thoát nước mưa bao gồm:

- Nước mưa sau khi chảy tràn qua mái trạm y tế sẽ được thu gom theo đường ống nước PVC D90 (đường kính ống 9cm) dẫn xuống hệ thống thu gom nước mưa B300 (30cm x 30cm) trên sân đường nội bộ chiều dài 128m.

Hiện tại khả năng tiêu thoát nước mưa tại cơ sở tương đối tốt, tự chảy, không gây ngập úng trong khuôn viên trạm y tế. Nước mưa được dẫn theo đường thu gom

Báo cáo đề xuất cấp giấy phép môi trường: Trạm y tế xã Mùng Than, huyện Than Uyên, tỉnh Lai Châu  
chạy vòng quanh trạm y tế rồi được dẫn chảy ra rãnh thoát nước đường quốc lộ 32,  
rồi chảy ra rãnh suối bản Cẩm Trung 1, xã Mùng Than, huyện Than Uyên.



### **3.1.2. Thu gom, thoát nước thải:**

#### **a. Nhu cầu sử dụng nước, nhu cầu xả nước thải**

**Nhu cầu sử dụng nước:** Nguồn nước cấp cho trạm y tế là nước sạch từ nhà máy nước sạch Nà Khăm.

Nước được dùng chủ yếu cho mục đích sinh hoạt của cán bộ nhân viên trong trạm, bệnh nhân đến thăm khám và phục vụ cho việc khám chữa bệnh

*\* Nước cấp cho quá trình sinh hoạt của cán bộ công nhân viên*

*Lượng nước tiêu thụ:*

Tại trạm y tế số lượng công nhân viên hoạt động bao gồm 1 trạm trưởng và 5 viên chức là:  $6 \text{ (người)} \times 100 \text{ (lít/người)} = 0,6 \text{ m}^3/\text{ngày.đêm}$  (*Tiêu chuẩn dùng nước sinh hoạt được lấy theo tiêu chuẩn TCXDVN 33-2006 Cấp nước – Mạng lưới đường ống và công trình – Tiêu chuẩn thiết kế*).

*\* Nước cấp cho quá trình khám chữa bệnh*

+ Trung bình số lượt người đến khám và chữa bệnh cùng người nhà, khách vắng lai tại trạm y tế trong một ngày khoảng 15 người. Theo TCVN 4513:1988, tiêu chuẩn về cấp nước bên trong – tiêu chuẩn thiết kế thì lượng nước cấp cho hoạt động khám bệnh đối với trạm y tế là 15 lít/người/ngày. Vậy lượng nước cần cấp cho bệnh nhân đến khám là:

$$Q_{bn} = 15 \times 15 = 225 \text{ lít} = 0,225 \text{ (m}^3/\text{ngàyđêm)}$$

+ Nước cấp rửa dụng cụ, tiệt trùng thiết bị: Dụng cụ sau khi khám bệnh, chữa bệnh có chứa máu, mủ, thuốc được đưa đến phòng xử lý dụng cụ ngâm qua dung dịch khử trùng cloramin B để khử trùng dụng cụ, dụng cụ sau khi được ngâm hóa chất được tiến hành cọ rửa, lượng nước này ước tính phát sinh khoảng  $Q_{\text{nước thải y tế}} = 0,7 \text{ m}^3/\text{ngày}$

*\* Nước cấp cho quá trình khác*

Nhu cầu nước tưới cây, rửa đường trung bình  $1 \text{ m}^3/\text{ngày}$

Nước cấp cho PCCC chỉ sử dụng khi có sự cố xảy ra. Được dự trữ trong hồ chứa.

**Bảng 3.1. Nhu cầu sử dụng nước**

TT	Hoạt động	Lượng nước tiêu thụ	Ghi chú
1	Nước sinh hoạt cho cán bộ trung tâm y tế	0,6 m <sup>3</sup> /ngày.đêm	Phát sinh nước thải
2	Nước cấp bệnh nhân, khách vãng lai	0,225m <sup>3</sup> /ngày.đêm	Phát sinh nước thải
3	Nước cấp cho quá trình rửa dụng cụ thiết bị, tiệt trùng dụng cụ, nhà bếp	0,7 m <sup>3</sup> /ngày	Phát sinh nước thải
4	Nước cấp cho tưới cây, rửa đường	1 m <sup>3</sup> /ngày	Không phát sinh nước thải

**\* Nhu cầu xả nước thải**

Căn cứ theo nghị định 80/2014/NĐ-CP (điều 39) ngày 06/08/2014, Nghị định về thoát nước và xử lý nước thải; Nghị định 98/2019/NĐ-CP ngày 27/12/2019 của Chính phủ về sửa đổi, bổ sung một số điều của các nghị định thuộc lĩnh vực hạ tầng kỹ thuật và Văn bản hợp nhất số 13/VBHN-BXD ngày 27/4/2020 (điều 39), Nghị định về thoát nước và xử lý nước thải thì lượng nước thải của trạm y tế được tính như sau:

$$Q_{\text{Nước thải sinh hoạt}} = (0,6 + 0,225) \times 100\% = 0,825 \text{ m}^3/\text{ngày.đêm}$$

$$Q_{\text{Nước thải y tế}} = 0,7 \times 80\% = 0,56 \text{ m}^3/\text{ngày.đêm}$$

$$Q_{\text{nước thải tại trạm y tế}} = 0,825 + 0,56 = 1,385 \text{ m}^3/\text{ngày đêm}$$

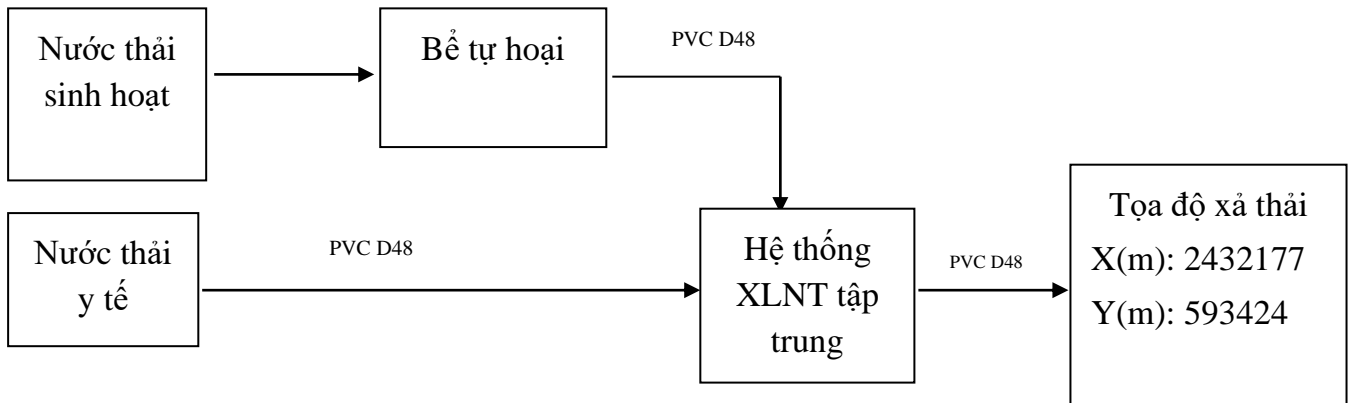
+ Lưu lượng nước thải trung bình của trạm y tế là : 1,385 m<sup>3</sup>/ ngày đêm

+ Lưu lượng nước thải lớn nhất: 2 m<sup>3</sup>/ngày.đêm

- *Chất lượng nước thải sau khi xử lý đạt QCVN 28:2010/BTNMT cột B– Quy chuẩn kỹ thuật quốc gia về nước thải y tế, cột B (K= 1,2) – Qui định giá trị C và các chất gây ô nhiễm làm cơ sở tính toán giá trị cho phép trong nước thải y tế khi thải vào các nguồn nước không dùng cho mục đích cấp nước sinh hoạt.*

**b. Công trình thu gom nước thải**

*\* Sơ đồ thu gom, xử lý nước thải sơ bộ*

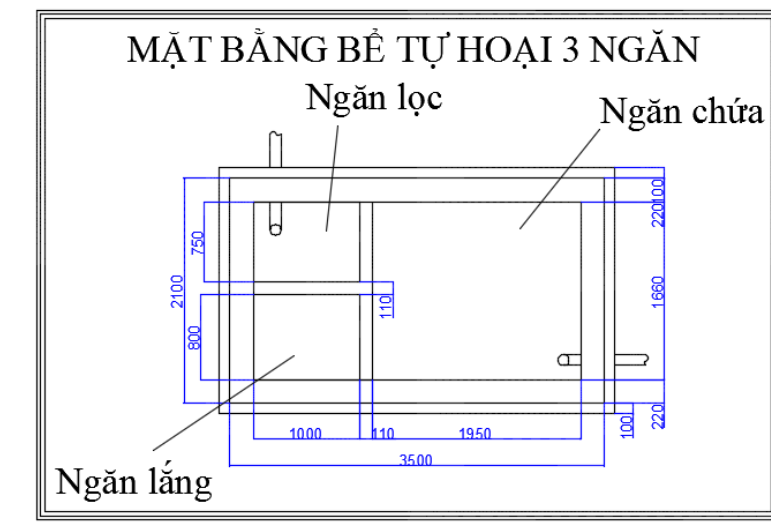


**Hình 3.2. Sơ đồ hệ thống thu gom và xử lý sơ bộ nước thải**

**\* Xử lý sơ bộ các loại nước thải trước khi vào hệ thống thu gom, xử lý nước thải chung.**

Để xử lý nước thải của trạm y tế được triệt để thì nước thải trước khi đưa vào hệ thống xử lý sẽ được xử lý sơ bộ qua hệ thống bể tự hoại ba ngăn.

+ Bể tự hoại (Bể phốt): Tại các nhà vệ sinh được xây dựng hệ thống bể phốt ba ngăn. Nước thải phân, nước tiểu được thu gom và xử lý tại bể tự hoại 3 ngăn. Bể tự hoại được bố trí ngầm dưới nhà vệ sinh, kích thước mỗi bể là  $9 \text{ m}^3$  ( $3\text{m} \times 2\text{m} \times 1,5\text{m}$ ) để xử lý với kích thước như sau:



**Hình 3.3. Sơ đồ cấu tạo bể tự hoại**

Nguyên lý hoạt động của bể tự hoại 3 ngăn như sau:

Nước thải trong bể tự hoại được làm sạch nhờ hai quá trình chính là lắng cặn và phân hủy bằng vi sinh vật. Do tốc độ nước qua bể rất chậm (thời gian lưu lại của dòng chảy trong bể là 3 ngày) nên quá trình lắng cặn trong bể có thể xem như quá

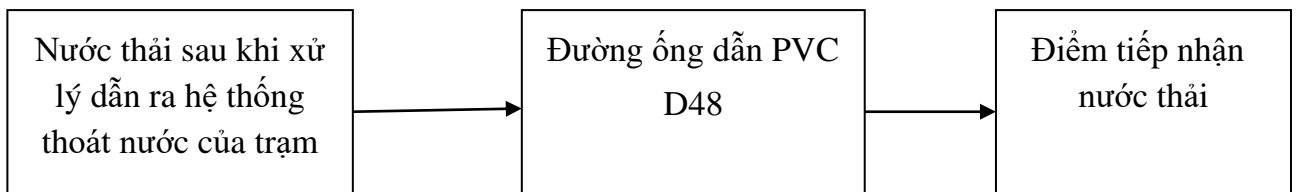
trình lắng tĩnh, dưới tác dụng trọng lực bản thân của các hạt cặn (cát, bùn, phân) lắng dần xuống đáy bể, tại đây các chất hữu cơ bị phân hủy nhờ hoạt động của các vi sinh vật kỵ khí. Cặn lắng được phân huỷ làm giảm mùi hôi, thu hẹp thể tích bể chứa đồng thời giảm được các tác nhân gây ô nhiễm môi trường. Tốc độ phân huỷ chất hữu cơ nhanh hay chậm phụ thuộc vào nhiệt độ, độ pH của nước thải và lượng vi sinh vật có mặt trong lớp cặn. Hiệu quả xử lý làm sạch của bể tự hoại đạt 30-50% theo BOD và 50-55% đối với cặn lơ lửng.

Hàng năm bể tự hoại được định kỳ đổ men vi sinh để tăng quá trình xử lý.

Nước thải sau bể tự hoại được nối vào HTXLNT bằng ống PVC D48.

+ Nước thải sinh hoạt, nước thải sau bể tự hoại, nước thải y tế tại khu điều trị sẽ đầu nối trực tiếp vào hệ thống xử lý nước thải tập trung công suất 2m<sup>3</sup>/ ngày đêm bằng đường ống PVC D48 PVC D48 (đường kính ống 4,8cm) có chiều dài: 13m.

\* Công trình thoát nước thải:



**Hình 3.4. Sơ đồ đường thoát nước thải**

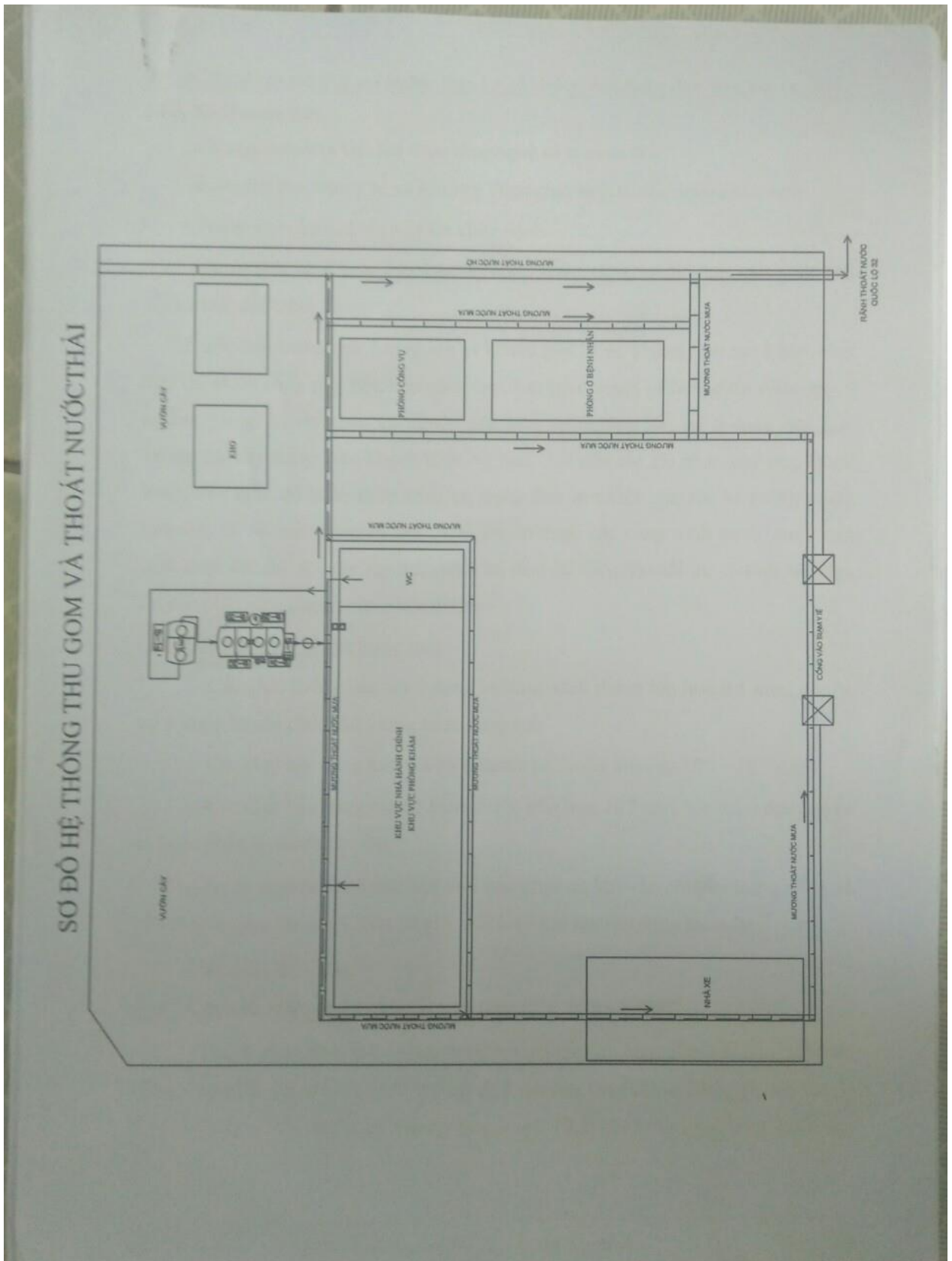
Toàn bộ nước thải từ trạm y tế xã Mường Than sẽ được xử lý qua hệ thống xử lý nước thải tập trung công nghệ hợp khối. Nước thải tiếp tục được dẫn bằng đường ống nhựa PVC D48 (đường kính ống 4,8cm) có chiều dài 10m thoát ra ngoài cùng hệ thống thoát nước mưa của trạm y tế xã. Cuối cùng, nước thải sau đó sẽ được dẫn ra rãnh thoát nước đường quốc lộ 32, rồi chảy ra rãnh suối bản Cẩm Trung 1, xã Mường Than, huyện Than Uyên.

Chế độ xả nước thải: Gián đoạn.

\* Điểm xả nước thải sau xử lý:

- Vị trí xả nước thải: rãnh thoát nước đường quốc lộ 32, rồi chảy ra rãnh suối bản Cẩm Trung 1, xã Mường Than, huyện Than Uyên.

- Tọa độ xả thải: vị trí nước thải có tọa độ hệ tọa độ VN2000, kinh tuyến trực 103°, múi chiếu 3 như sau: X(m) = 2432177; Y(m) = 593424.





### **3.1.3. Xử lý nước thải**

#### **a. Thuyết minh về việc lựa chọn công nghệ xử lý nước thải**

Nước thải của trạm y tế xã Mường Than phát sinh từ các nguồn như sau:

- Nước y tế của quá trình khám chữa bệnh.
- Nước thải sinh hoạt của cán bộ công nhân viên, bệnh nhân và người nhà bệnh nhân đến thăm khám.

Nước thải mang một lượng lớn vi khuẩn gây bệnh, kháng sinh từ tế bào, chất hữu cơ và vô cơ là một hỗn hợp phức tạp, bao gồm thành phần các tác nhân gây ô nhiễm, trong đó chất bản có nguồn gốc hữu cơ thường tồn tại ở dạng hòa tan, không tan hay dạng keo. Thành phần và tính chất của các tác nhân này phụ thuộc nhiều vào mức độ hoàn thiện thiết bị, trạng thái làm việc của các hệ thống mạng lưới dẫn tải và mức sống xã hội...v.v. Để có được các công trình xử lý nước thải sinh hoạt với chi phí xây lắp thấp nhất lại đem lại hiệu quả tối ưu có tính sát thực thì cần phải nắm được những tiêu điểm:

#### Đặc điểm vật lý của nước thải:

- Các chất không hoà tan ở dạng lơ lửng, kích thước lớn hơn 0,1 mm, nó tồn tại ở dạng huyền phù, nhũ tương hoặc dạng sợi.
- Các chất bản dạng keo với kích thước hạt trong khoảng  $10^{-4} - 10^{-6}$  mm.
- Các chất bản dạng tan có kích thước nhỏ hơn  $10^{-6}$  mm, tồn tại ở dạng phân tử hoặc phân ly thành các ion.
- Nước sinh hoạt có mùi hôi thối khó chịu do khi vận chuyển trong cống và bể với thời gian khoảng 2 đến 10 giờ xuất hiện khí hydrosunfua amoniac...v.v.

#### Đặc điểm hóa học:

Các chất rắn trong nước thải sinh hoạt (TS, TSS và TDS)

+Thành phần chất rắn cơ bản trong nước thải sinh hoạt gồm có: tổng chất rắn (TS); tổng chất rắn lơ lửng (TSS); tổng chất rắn hòa tan (TDS). Chất rắn hòa tan có kích thước hạt  $10^{-8} - 10^{-6}$  mm, không lắng được. Chất rắn lơ lửng có kích thước hạt

từ  $10^{-3}$  – 1 mm và lắng được. Ngoài ra trong nước thải còn có hạt keo (kích thước hạt từ  $10^{-5}$ –  $10^{-4}$  mm) khó lắng.

Các chỉ tiêu hữu cơ của nước thải sinh hoạt ( $BOD_5$ )

Các chỉ tiêu hữu cơ của nước thải y tế gồm có: nhu cầu oxy sinh hóa ( $BOD_5$ ) và nhu cầu oxy hóa học (COD).

+  $BOD_5$  gián tiếp chỉ ra mức độ ô nhiễm do các chất có khả năng bị oxy hoá sinh học, mà đặc biệt là các chất hữu cơ.  $BOD_5$  thường được xác định bằng phương pháp phân hủy sinh học trong thời gian 5 ngày nên được gọi là chỉ số  $BOD_5$ .

+ Có thể phân loại mức độ ô nhiễm của nước thải thông qua chỉ số  $BOD_5$  như sau:

- $BOD_5 < 200$  mg/lít (mức độ ô nhiễm thấp)
- $350$  mg/l  $< BOD_5 < 500$  mg/lít (mức độ ô nhiễm trung bình)
- $500$ mg/l  $< BOD_5 < 750$  mg/lít (mức độ ô nhiễm cao)
- $BOD_5 > 750$  mg/lít (mức độ ô nhiễm rất cao)

Các chất dinh dưỡng trong nước thải sinh hoạt (các chỉ tiêu nitơ và photpho):

+ Trong nước thải sinh hoạt cũng chứa các nguyên tố dinh dưỡng gồm Nitơ và Phốt pho. Các nguyên tố dinh dưỡng này cần thiết cho sự phát triển của vi sinh vật và thực vật. Nước thải sinh hoạt và sản xuất thường có hàm lượng N- $NH_4^+$ , chỉ số tổng Nitơ cao khoảng từ 20 – 50 mg/l. Trong nước, nitơ tồn tại dưới dạng nitơ hữu cơ, amoni, nitrit và nitrat. Nitơ gây ra hiện tượng phú dưỡng và độc hại đối với nguồn nước sử dụng ăn uống. Phốt pho trong nước thường tồn tại dưới dạng orthophotphat ( $PO_4^{3-}$ ,  $HPO_4^{2-}$ ,  $H_2PO_4^-$ ,  $H_3PO_4$ ) hay polyphotphat [ $Na_3(PO_3)_6$ ] và phốt phát hữu cơ. Phốt pho là nguyên nhân chính gây ra sự bùng nổ tảo ở một số nguồn nước mặt, gây ra hiện tượng tái nhiễm bản và nước có màu, mùi khó chịu.

Các chất thải sinh hoạt (nước thải và rác thải) khi xả ra môi trường không qua xử lý có nguy cơ làm hàm lượng nitơ và photpho trong các sông, hồ tăng. Trong hệ thống thoát nước và sông, hồ, các chất hữu cơ chứa nitơ bị amoni hoá. Sự tồn tại của  $NH_4^+$  hoặc  $NH_3$  chứng tỏ sông, hồ bị nhiễm bản bởi các chất thải. Trong điều kiện có oxy, nitơ amoni trong nước sẽ bị các loại vi khuẩn Nitrosomonas và Nitrobacter chuyển hoá thành Nitrit và Nitrat.

+ Hàm lượng Nitơ cao sẽ cản trở khả năng sử dụng nước cho mục đích sinh hoạt, ăn uống.

Chất độc hại khác.

+ Do đặc thù hoạt động của các cơ sở sản xuất, các hóa chất được sử dụng khá nhiều, các chất này chủ yếu là các hợp chất hữu cơ sẽ đi vào nguồn nước thải và làm giảm hiệu quả xử lý của các công trình xử lý nước thải sử dụng phương pháp sinh học.

Các vi sinh vật gây bệnh trong nước thải sinh hoạt.

Nước thải sinh hoạt có thể chứa các vi sinh vật gây bệnh như: *Samonella typhi* gây bệnh thương hàn, *Samonella paratyphi* gây bệnh phó thương hàn, *Shigella sp.* Gây bệnh lỵ, *Vibrio cholerae* gây bệnh tả,...

Ngoài ra trong nước thải sinh hoạt còn chứa các vi sinh vật gây nhiễm bẩn nguồn nước từ phân như sau:

- Coliforms và Fecal coliforms: Coliform là các vi khuẩn hình que gram âm có khả năng lên men lactose để sinh ga ở nhiệt độ  $35 \pm 0.5^{\circ}\text{C}$ . Coliform có khả năng sống ngoài đường ruột của động vật (tự nhiên), đặc biệt trong môi trường khí hậu nóng. Nhóm vi khuẩn coliform chủ yếu bao gồm các loài như *Citrobacter*, *Enterobacter*, *Escherichia*, *Klebsiella* và cả Fecal coliforms (trong đó *E. coli* là loài thường dùng để chỉ định nguồn nước bị ô nhiễm bởi phân). Trong quá trình xác định số lượng Fecal coliform cần lưu ý kết quả có thể bị sai lệch do có một số vi sinh vật (không có nguồn gốc từ phân) phát triển được ở nhiệt độ  $44^{\circ}\text{C}$ . – Fecal streptococci: nhóm này bao gồm các vi khuẩn chủ yếu sống trong đường ruột của động vật như *Streptococcus bovis* và *S.equinus*. Một số loài có phân bố rộng hơn hiện diện cả trong đường ruột của người và động vật như *S.faecalis* và *S.faecium* hoặc có 2 biotype. Các loại biotype có khả năng xuất hiện cả trong nước ô nhiễm và không ô nhiễm. Việc đánh giá số lượng Fecal streptococci trong nước thải được tiến hành thường xuyên. Tuy nhiên, nó có các giới hạn như có thể lẫn lộn với các biotype sống tự nhiên. Fecal streptococci rất dễ chết đối với sự thay đổi nhiệt độ. Các thử nghiệm về sau vẫn khuyến khích việc sử dụng chỉ tiêu này, nhất là trong việc so sánh với khả năng sống sót của *Salmonella*. – *Clostridium perfringens*: đây

là loại vi khuẩn chỉ thị duy nhất tạo bào tử trong môi trường yếm khí. Do đó, nó được sử dụng để chỉ thị các ô nhiễm theo chu kỳ hoặc các ô nhiễm đã xảy ra trước thời điểm khảo sát do khả năng sống sót lâu của các bào tử. Đối với các cơ sở tái sử dụng nước thải, chỉ tiêu này là chỉ tiêu quan trọng để đánh giá do các bào tử của nó có khả năng sống sót tương đương với một số loại virus và trứng ký sinh trùng.

Nguồn chủ yếu đưa vi sinh vào trong nước thải là phân, nước tiêu và đất cát. Nước thải sinh hoạt có chứa vô số vi sinh vật, chủ yếu là vi sinh với số lượng từ  $10^5$  –  $10^6$  tế bào trong 100ml. Chủ yếu là các Escherichia colibacteria không có hại, thường xuất hiện trong ruột gà có các đặc điểm riêng biệt và có nguồn gốc từ ruột người và động vật là nhưng vật biểu thị cho sự ô nhiễm, khoảng  $10^{11}$  -  $10^{13}$  triệu Colibacteria/ngày/người được đưa vào trong nước thải. Tổng số vi khuẩn, kể cả các nhóm tương đối không có hại khoảng 1000 loại. Vi sinh vật hiện có trong nước thải thường là ở dạng vi rút và vi khuẩn..v.v

Tế bào vi sinh được hình thành từ các chất hữu cơ, nên tập hợp vi sinh có thể coi là một phần của tổng hợp chất hữu cơ trong nước thải. phần này sống, hoạt động tăng trưởng để phân hủy phần hữu cơ còn lại của nước thải.

Vi sinh trong nước thải thường được phân biệt theo hình dạng. Ngoài ra, vi sinh xử lý nước thải có thể được phân thành ba nhóm: vi khuẩn, nấm và nguyên sinh động vật (Protozoa).

Vi khuẩn dạng nấm phát triển thường kết thành lưới nổi lên trên mặt nước gây cản trở dòng chảy và quá trình thủy động học.

Nguyên sinh động vật đặc trưng bằng một vài giai đoạn hoạt động trong quá trình sống của nó. Thức ăn chính của nguyên sinh động vật là vi khuẩn, bởi vậy chung và chất chỉ thị quan trọng thể hiện hiệu quả xử lý của các công trình xử lý nước thải bằng công nghệ sinh học.

Các chỉ tiêu đặc trưng của nước thải bao gồm: pH, BOD<sub>5</sub> (20°C), Tổng chất rắn lơ lửng (TSS), Tổng chất rắn hoàn tan, Sunfua, Amoni, Nitrat, Dầu mỡ động, thực vật, Tổng các chất hoạt động bề mặt, Phosphat, Tổng coliform.

#### Ôxy hòa tan (DO):

Ô xy thường có độ hòa tan thấp và phụ thuộc vào áp suất, nhiệt độ, nồng độ muối có trong nước thải. Trong quá trình xử lý, các vi sinh vật tiêu thụ ô xy hóa tan để oxy hóa, đồng hóa các chất dinh dưỡng và chất nền (COD, N, P) cần thiết cho sự sống, sinh sản và tăng trưởng của chúng. Vì vậy, giữ được oxy hòa tan trong nước thải suốt quá trình xử lý là yêu cầu quan trọng và khó khăn. Chỉ tiêu nồng độ oxy hòa tan đảm bảo cho quá trình xử lý hiếu khí từ 2,0 – 2,5 mg/l

Chất nền trong nước thải :

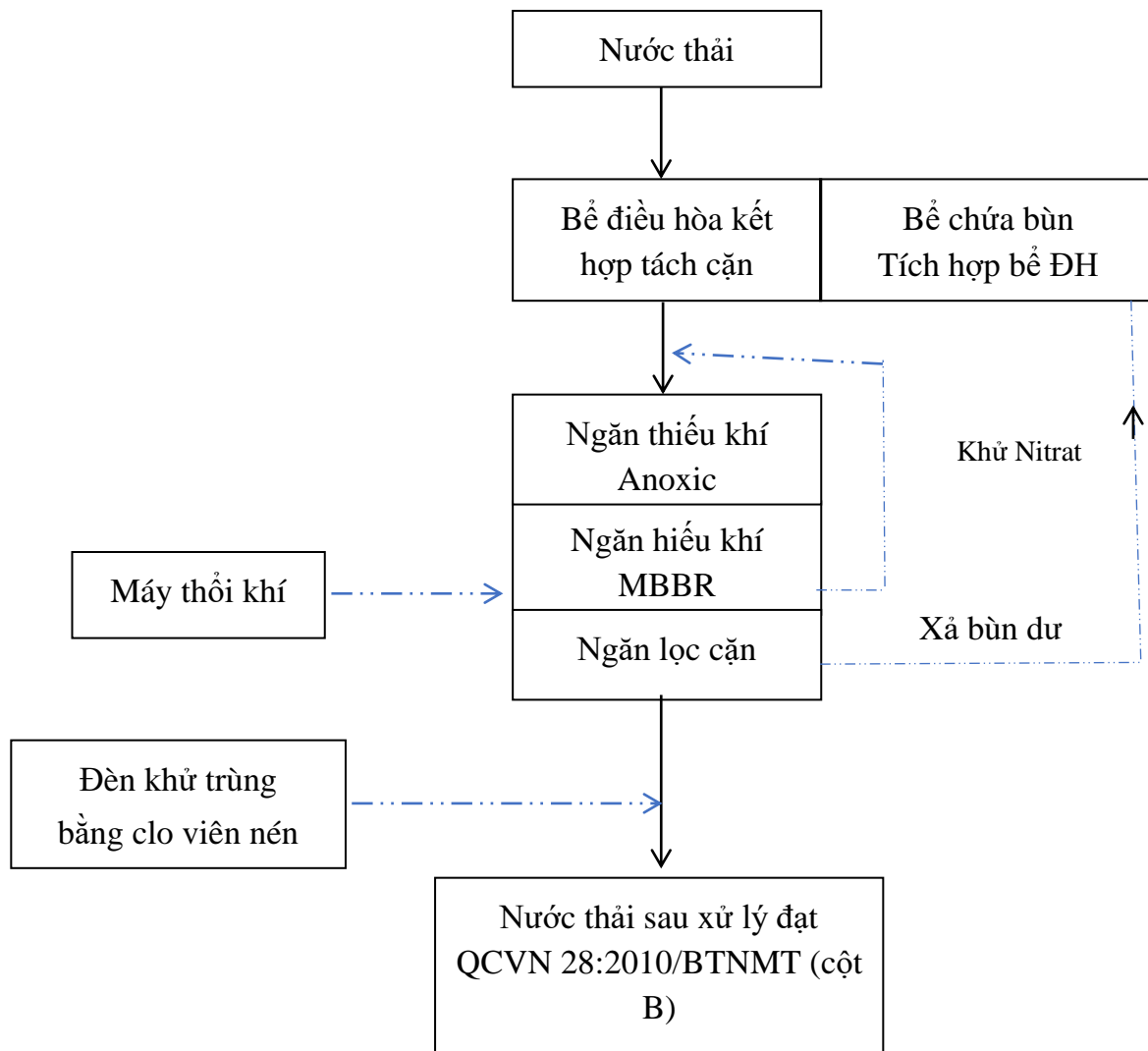
Thành phần chất nền quan trọng chứa trong nước thải bắt nguồn từ 3 loại thức ăn cơ bản là Cacbohydrat, Protein và chất béo. Cacbohydrat là sản phẩm và là dạng phân nhỏ của axit hữu cơ, nó là thành phần đầu tiên bị phân hủy trong quá trình hoạt động sống của vi sinh. Cacbohydrat thường tồn tại ở những loại đường, hồ bột khác nhau và cả ở dạng hợp chất xenlulo. Cacbohydrat là nguồn đầu tiên cung cấp năng lượng và các hợp chất hữu cơ chứa cacbon cho vi khuẩn sống trong nước thải.

Protein và các sản phẩm phân hủy của chúng như Amoni axit, là các hợp chất chứa nhiều Nito và có nguồn gốc từ động, thực vật. Protein là nguồn cung cấp Nito cần thiết trong quá trình hình thành và phát triển của tế bào vi sinh trong nước thải. Chất béo và dầu có nguồn gốc từ động, thực vật, chúng bị phân hủy thành axit béo dưới tác động của vi khuẩn. chất béo và dầu có độ hòa tan thay đổi trong nước, ở một số điều kiện nhất định thường nổi lên bề mặt nước thải.

⇒ Dựa vào đặc điểm và tính chất của nước thải, Trạm y tế xã Mường Than đã lựa chọn công nghệ xử lý là: Công nghệ màng vi sinh sinh chuyển động (Moving Bed Biofilm Reactor, MBBR).

c. Sơ đồ dây chuyền xử lý nước thải

Công suất thiết kế của hệ thống xử lý nước thải là: 2 m<sup>3</sup>/ngày đêm



**Hình 3.5. Sơ đồ công nghệ hệ thống XLNT trạm y tế xã Mường Than**

**\* Thuyết minh công nghệ xử lý nước thải tập trung**

**- Bể điều hòa kết hợp tách cặn TB-01**

Toàn bộ lượng nước thải từ các phòng xét nghiệm, được dẫn về bể điều hòa nước thải (TB-01) kết hợp với quá trình xử lý sơ bộ lắng cặn thô trước khi chảy vào bể điều hòa. Bên trong bể điều hòa được hàn các đường sục khí dạng đĩa khí thô và ống pvc khoan lỗ để hòa trộn đều nước thải và Oxy hóa một phần các chất hữu cơ trong nước thải, tránh phát sinh mùi trong trạng thái yếm khí.

Bể điều hòa được thiết kế với khả năng đáp ứng chế độ xả thải biến động ở mức cao (do chế độ, thời gian hoạt động). Bố trí các hố côn ở đáy bể có thể thực hiện vệ sinh định kỳ bể điều hòa do các cặn thô có thể bị lắng lại trong thời gian lưu tại bể. Bể điều hòa đóng vai trò là một bước “đệm” giúp ổn định nước thải về lưu lượng và chất lượng trước khi xử lý ở các bể tiếp theo, do đó làm ổn định hiệu quả xử lý của hệ thống.

Nước thải từ bể điều hòa được gắn bố trí lắp đặt 02 bơm chìm bơm nước thải (P1, P2) vận chuyển nước thải vào hệ thống xử lý bọp khối MBBR (TB-02) và được kiểm soát bằng phao báo mức nước.

- Hệ thống xử lý sinh học bọp khối MBBR (TB-02)

+ Ngăn thiếu khí (Màng vi sinh tầng tĩnh – Anoxic)

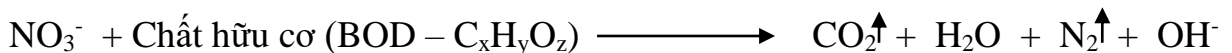
Bể thiếu khí được thiết kế với mục đích xử lý khoảng 70-80% hàm lượng chất hữu cơ kết hợp với khử nitrat quay vòng từ bể hiếu khí về.

Bể thiếu khí được thiết kế với theo dạng lọc sinh học tầng tĩnh (Fixed Bed Biofilm Reactor), nước thải sẽ được phân bố đều qua lớp màng vi sinh thiếu khí phía trong bể. Bể được bao gồm 1 ngăn với dòng nước chảy ngược qua các ngăn nhằm nâng cao hiệu quả xử lý. Trong các ngăn bể có thiết kế con đáy để thực hiện việc hút bỏ bùn tích lũy định kỳ.

Sử dụng vật liệu mang dạng xốp trong bể lọc thiếu khí để tăng mật độ vi sinh là tác nhân xử lý nước thải tồn tại ở dạng màng vi sinh bám dính trên vật liệu. Ngoài ra, việc sử dụng vật liệu mang dạng xốp có tác dụng duy trì và tăng hiệu quả xử lý của vi sinh vật (xử lý được các chất khó sinh hủy, chất hoạt động bề mặt,...), tăng cường khả năng chống chịu các điều kiện bất lợi (kim loại nặng, chất kháng sinh, đột biến hàm lượng và lưu lượng nước thải,...), do đó tăng hiệu quả và tính ổn định của hệ thống xử lý.

+ Quá trình xử lý của vi sinh thiếu khí:

Vi sinh thiếu khí



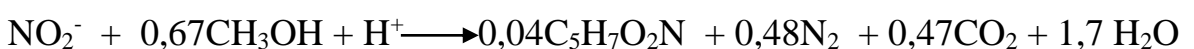
Bể thiếu khí được thiết kế gồm 01 ngăn xử lý. Trong đó, nước được phân phối đều ở dưới đáy, chảy ngược lên qua các ngăn. Thiết kế thu nước trong các ngăn dạng máng thu trên một cạnh của ngăn.

Tại đây, quá trình khử nitrat được thực hiện trong môi trường thiếu oxy các loại vi khuẩn khử nitrit và nitrat Denitrificans (dạng kị khí tùy tiện) sẽ tách oxy của nitrat ( $\text{NO}_3^-$ ) và nitrit ( $\text{NO}_2^-$ ) để oxy hóa chất hữu cơ. Nitơ phân tử  $\text{N}_2$  tạo thành trong quá trình này sẽ thoát ra khỏi nước.

Khử nitrat:



Khử nitrit:



+ Ngăn xử lý hiếu khí MBBR (Màng vi sinh chuyển động)

Bể hiếu khí có chức năng xử lý triệu đề các thành phần ô nhiễm trong nước đạt đến yêu cầu chất lượng xả thải theo quy định. Hệ thống xử lý hiếu khí áp dụng kỹ thuật màng vi sinh chuyển động – MBBR (Moving Bed Biofilm Reactor) sử dụng vật liệu màng vi sinh dạng xốp có kích thước 1,5x1,5x1,0cm.

Việc bổ sung vật liệu mang vi sinh sẽ làm tăng mật độ vi sinh có mặt trong bể để xử lý chất ô nhiễm. Mật độ vi sinh tăng cao dẫn tới nhu cầu cần cung cấp “thức ăn” là chất ô nhiễm trong nước thải cho vi sinh lớn hơn, tức là cần tăng hiệu quả quá trình chuyển khối, tăng sự tiếp xúc giữa vi sinh vật và chất ô nhiễm. Do vậy cần duy trì sự chuyển động hỗn loạn của các vật liệu mang chứa vi sinh với mật độ cao là điều kiện cần thiết của kỹ thuật màng vi sinh chuyển động. Do đặc tính của vật liệu mang có bề mặt riêng lớn, tích lũy được sinh khối lớn và có khối lượng riêng tương đương với nước nên dễ dàng chuyển động trong bể nhờ khí cấp.

(+) Sử dụng vật liệu mang dạng xốp BIO-N.

Sử dụng dạng Poliurethan.

Diện tích bề mặt lớn từ 8.000 – 10.000 m<sup>2</sup>/m<sup>3</sup>

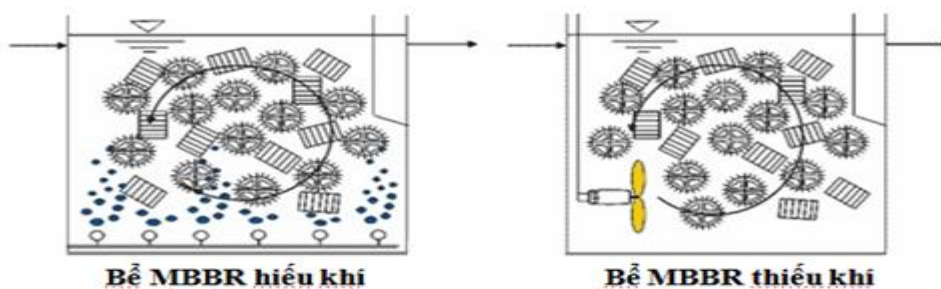
Tỷ trọng từ 9 – 11 kg/m<sup>3</sup>

Kích thước: 1,5x1,5x1,0 cm.

(+) Kỹ thuật màng vi sinh chuyển động – MBBR (Moving Bed Biofilm Reactor):

Hiện nay có hai phương pháp màng sinh học được ứng dụng phổ biến: kỹ thuật tầng cố định và tầng chuyển động. Trong kỹ thuật tầng chuyển động có nhiều loại vật liệu mang được sử dụng. Chúng có cùng đặc điểm là khối lượng riêng gần bằng khối lượng riêng của nước và chuyển động lơ lửng trong thiết bị phản ứng nhờ hệ thổi khí (hệ hiếu khí) hay bằng cánh khuấy (hệ thiếu khí).

Kỹ thuật tầng chuyển động kết hợp những ưu điểm của quá trình bùn hoạt tính và quá trình lọc sinh học. Không giống như hầu hết các thiết bị phản ứng màng sinh học, thiết bị phản ứng màng sinh học tầng chuyển động sử dụng toàn bộ thể tích bình phản ứng giống như trong hệ bùn hoạt tính. Mặt khác, cũng như các hệ thống lọc sinh học khác, hệ MBBR được thực hiện với lượng tuần hoàn bùn thấp. Điều này được thực hiện do vi sinh sinh trưởng và phát triển trên vật liệu mang trong khi vật liệu mang chuyển động tự do trong toàn bộ thể tích nước của hệ phản ứng.



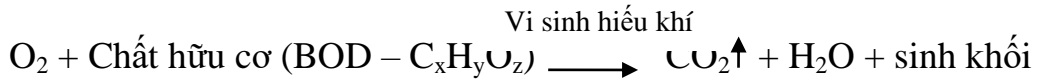
*Mô tả hệ thống lọc sinh học tầng chuyển động (MBBR).*



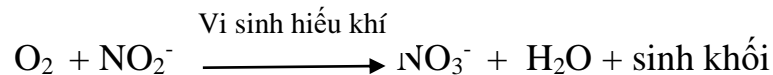
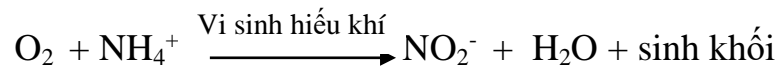
Vi sinh tự dưỡng có tốc độ phát triển chậm nhưng do sinh trưởng, bám dính trên vật liệu mang nên không bị trôi theo dòng nhờ đó mà mật độ vi sinh trong hệ phản ứng cao gấp 2-3 lần so với hệ bùn hoạt tính thông thường. Cũng vì lý do đó mà diện tích bề lắng giảm đi đáng kể (trong hệ xử lý đồng thời chất hữu cơ và amoni) hoặc không cần bể loại và hồi lưu bùn, tránh được hiện tượng tắc bùn, việc vận hành hệ xử lý cũng dễ dàng hơn.

+ Quá trình xử lý của vi sinh hiếu khí:

(+) Quá trình oxy hóa các hợp chất hữu cơ dạng BOD:



(+) Quá trình oxy hóa các hợp chất Nitơ:



Bể MBBR được thiết kế chia làm 02 ngăn, tăng cường khả năng xử lý. Tăng hiệu quả phân lập vi sinh đặc chủng xử lý trong từng giai đoạn.

(+) Ngăn lọc nổi:

Bể lọc nổi làm nhiệm vụ loại bỏ sinh khối trong nước sau xử lý, nước trong tiếp tục chảy sang hệ thống xử lý cuối là khử trùng nước thải ra ngoài. Bể được thiết kế theo kiểu bể lọc ngược giữ cặn vi sinh lại tại đáy bể.

Bố trí đường dẫn bùn hồi lưu về ngăn đầu bể hiếu khí để sử dụng khi khởi động hệ thống xử lý. Ở chế độ vận hành bình thường, bùn sinh khối dư được thải bỏ về bể phốt nhằm giảm thiểu khối tích bùn cần đổ bỏ.

(+) Thiết bị khử trùng nước thải

Sử dụng thiết bị khử trùng bằng clorin dạng viên nén để loại bỏ các loại vi khuẩn trước khi thải ra ngoài.

Hóa chất sử dụng cho Hệ thống xử lý nước thải: Clorin B, men vi sinh, dinh dưỡng.

Nước sau hệ thống xử lý đạt tiêu chuẩn cột B – QCVN 28:2010/BTNMT trước khi thải ra môi trường.

### **3.2. Công trình lưu giữ, xử lý chất thải rắn thông thường**

- Rác thải sinh hoạt

Chất thải sinh hoạt của nhân viên Trạm y tế bao gồm vỏ hoa quả, thức ăn thừa... và các thành phần khác như túi nilong, giấy vụn ... thải ra trong quá trình nhân viên làm việc ở Trạm y tế. Theo báo cáo hiện trạng môi trường quốc gia năm 2019 của Bộ Tài nguyên và môi trường thì lượng rác thải của khu vực Trung du và

miền núi phí Bắc ở nông thôn là 0,29 kg/người/ngày. Với số lượng nhân viên thường xuyên ở Trạm y tế xã Mường Than là 06 người thì lượng rác thải rắn sinh hoạt phát sinh dự tính một ngày của Trạm là khoảng 1,8 kg/ngày.

Rác thải sinh hoạt có nguồn gốc vô cơ: túi ni lon, giấy, báo....được thu gom vào 5 thùng rác dung tích 5 lít/cái bố trí xung quanh khu vực trạm, sau đó được thu gom vào thùng rác 50 lít đặt ở khu vực trạm. Sau đó rác được thu gom và xử lý tại bãi rác của thị trấn Than Uyên và các ngày thứ 3, thứ 5, thứ 7 hàng tuần.

### **3.3. Công trình, biện pháp lưu giữ, xử lý chất thải nguy hại.**

- Chúng loại chất thải nguy hại phát sinh tại cơ sở được phân loại theo Thông tư 02/2022/TT-BTNMT của Bộ Tài nguyên và Môi trường ngày 10/01/2022 Quy định chi tiết thi hành một số điều của Luật bảo vệ môi trường.

<b>TT</b>	<b>Tên chất thải</b>	<b>Trạng thái tồn tại</b>	<b>Khối lượng (kg/năm)</b>	<b>Mã CTNH</b>
1	Chất thải lây nhiễm (bao gồm cả chất thải sắc nhọn)	Rắn	60	13 01 01
<b>Tổng</b>			<b>60</b>	

Rác thải nguy hại trong quá trình khám chữa bệnh của Trạm: lọ thuốc, vỏ thuốc, vỏ vắc xin... có khối lượng khoảng 0,23kg/ngày tương đương 5 kg/tháng = 60 kg/năm, được phân loại và lưu giữ theo Thông tư 20/2021/TT-BYT ngày 26/11/2021: Quy định về quản lý chất thải y tế trong phạm vi khuôn viên cơ sở y tế. Rác được vận chuyển về xử lý tại Trung tâm y tế huyện Than Uyên theo Quyết định 38/2022/QĐ-UBND ngày 12 tháng 10 năm 2022 của UBND tỉnh Lai Châu về việc Ban hành quy định thu gom, vận chuyển và xử lý chất thải rắn y tế trên địa bàn tỉnh Lai Châu.

### **3.4. Phương án phòng ngừa, ứng phó sự cố môi trường**

- Việc quản lý, theo dõi hệ thống xử lý nước thải của trạm (tủ điện, hệ thống bơm) được thực hiện thường xuyên, chặt chẽ.

- Đề phòng sự cố phát sinh, Trạm y tế xã có cán bộ phụ trách và được đào tạo về vận hành hệ thống xử lý nước thải.

- Sự cố mất điện cũng có khả năng xảy ra, vì vậy cơ sở cần có biện pháp khắc phục nhằm đảm bảo hệ thống hoạt động khi có nước thải bằng cách:

+ Cập nhật kịp thời lịch ngắt điện của địa phương và có phương án cụ thể.

+ Có biện pháp dự phòng trong trường hợp điện bị ngắt hoặc do sự cố không thể vận hành hệ thống xử lý.

- Biện pháp, công trình, thiết bị phòng ngừa sự cố hệ thống xử lý nước thải:

+ Vận hành hệ thống xử lý nước thải theo đúng quy trình kỹ thuật (có nhật ký theo dõi, giám sát vận hành).

+ Có tài liệu hướng dẫn về quy trình vận hành của toàn bộ hệ thống XLNT.

+ Thường xuyên bảo dưỡng và duy tu, thay thế các thiết bị hỏng hóc, đảm bảo thay thế và bảo dưỡng các thiết bị vật liệu lọc, thiết bị xử lý để đảm bảo hiệu quả xử lý nước thải.

+ Các hóa chất sử dụng phải tuân theo sự hướng dẫn của nhà sản xuất; không sử dụng các chất trong danh mục cấm của Việt Nam.

+ Kiểm tra hệ thống thu gom và xử lý nước thải hàng ngày để có biện pháp phòng ngừa, bảo dưỡng định kỳ, kịp thời xử lý sự cố.

+ Kiểm tra thường xuyên việc vận hành hệ thống XLNT để tránh tình trạng vi phạm quy tắc quản lý.

+ Đảm bảo quy trình vận hành hệ thống xử lý nước thải theo đúng kỹ thuật, tuân thủ định mức hóa chất.

+ Có phương án thay thế các thiết bị dễ hỏng hóc để kịp thời thay thế khi hỏng hóc.

+ Phải dừng hoạt động hệ thống xử lý để sửa chữa, đề ra phương án khắc phục, đồng thời báo cho cơ quan chức năng để kịp thời xử lý.

+ Trong trường hợp sự cố kỹ thuật, cần phải sửa chữa thiết bị máy móc của hệ thống và phải dừng hoạt động của hệ thống để khắc phục sự cố trong thời gian sớm nhất, trong trường hợp không sửa chữa được ngay phải báo về Trung tâm y tế huyện Than Uyên để có phương án sửa chữa kịp thời.

+ Trong quá trình vận hành: Nắm vững về công nghệ, theo dõi, phân tích định kỳ, quan sát tính biến động của nước thải, các yếu tố bất thường, ghi chép, lưu giữ thông tin chính xác để khi gặp sự cố xác định được nguyên nhân và biện pháp khắc phục.

+ Nước thải qua hệ thống xử lý được đánh giá có thể gặp các sự cố một hoặc một số thông số ô nhiễm trong nước thải sau xử lý chưa đạt quy chuẩn cho phép (QCCP). Tùy theo thông số ô nhiễm nào vượt QCCP mà có sự kiểm tra, điều chỉnh cụ thể.

## CHƯƠNG IV. NỘI DUNG ĐỀ NGHỊ CẤP GIẤY PHÉP MÔI TRƯỜNG

### Nội dung đề nghị cấp phép đối với nước thải

- Nguồn phát sinh nước thải:
- + Nguồn số 01: Nước thải y tế
- Lưu lượng xả nước thải tối đa:  $2 \text{ m}^3/\text{ngày}$  (24 giờ) =  $0,08 \text{ m}^3/\text{giờ}$ .
- Dòng nước thải: là dòng nước thải sau xử lý được xả ra môi trường tiếp nhận.
- Các chất ô nhiễm và giá trị giới hạn của các chất ô nhiễm theo dòng nước thải: theo QCVN 28:2010/BTNMT (cột B; K = 1,2).

TT	Chỉ tiêu	Đơn vị	QCVN 28:2010/BTNMT (cột B; K = 1,2)
1.	pH	-	6,5-8,5
2.	BOD <sub>5</sub> (20 <sup>0</sup> C)	mg/l	60
3.	COD	mg/l	120
4.	Tổng chất rắn lơ lửng (TSS)	mg/l	120
5.	Amoni (tính theo N)	mg/l	12
6.	Photphat (tính theo P)	mg/l	12
7.	Nitrat (tính theo N)	mg/l	60
8.	Dầu mỡ động, thực vật	mg/l	24
9.	Sulfua (tính theo H <sub>2</sub> S)	mg/l	4,8
10.	Tổng Coliform	MPN/ 100ml	5.000
11.	Salmonella	VK/ 100ml	KPH
12.	Shigella	VK/ 100ml	KPH
13.	Vibrio Cholerae	VK/ 100ml	KPH

- Vị trí, phương thức xả nước thải và nguồn tiếp nhận nước thải:
- + Vị trí xả nước thải: X(m) = 2432177, Y(m) = 593424.
- + Phương thức xả thải: tự chảy
- + Nguồn tiếp nhận nước thải: rãnh thoát nước đường quốc lộ 32, rồi chảy ra rãnh suối bản Cẩm Trung 1, xã Mường Than, huyện Than Uyên.

## CHƯƠNG V. KẾT QUẢ QUAN TRẮC MÔI TRƯỜNG CỦA CƠ SỞ

### 5.1. Kết quả quan trắc môi trường định kỳ đối với nước thải.

Trạm y tế xã Mường Than được quan trắc môi trường định kỳ 1 năm/lần, kết quả quan trắc năm 2022 như sau:

**Bảng 5.1. Kết quả quan trắc nước thải**

TT	Thông số	Đơn vị	Kết quả		QCVN 28:2010/BTNMT (cột B, C <sub>max</sub> )
			T <sub>TMT1</sub>	T <sub>TMT2</sub>	
1.	pH	-	7,3	7,7	6,5-8,5
2.	BOD <sub>5</sub>	mg/l	63	37	60
3.	COD	mg/l	137,2	49,6	120
4.	TSS	mg/l	90,0	36,0	120
5.	NH <sub>4</sub> <sup>+</sup> - N	mg/l	13,5	3,68	12
6.	NO <sub>3</sub> <sup>-</sup> - N	mg/l	1,15	12,4	60
7.	PO <sub>4</sub> <sup>3-</sup> - P	mg/l	6,15	2,06	12
8.	Tổng N	mg/l	23,5	16,6	-
9.	Tổng P	mg/l	5,62	2,17	-
10.	S <sup>2-</sup> (tính theo H <sub>2</sub> S)	mg/l	4,85	1,02	4,8
11.	Tổng chất HDBM	mg/l	1,05	0,14	-
12.	Fe	mg/l	0,25	0,17	-
13.	Hg	mg/l	<0,0002	<0,0002	-
14.	Cr	mg/l	<0,005	<0,005	-
15.	CN <sup>-</sup>	mg/l	<0,003	<0,003	-
16.	Dầu mỡ ĐTV	mg/l	<0,3	<0,3	24
17.	Salmonella	VK/100ml	PH	KPH	KPH
18.	Shigella	VK/100ml	PH	KPH	KPH
19.	Vibrio cholera	VK/100ml	PH	KPH	KPH
20.	Coliform	MPN/100ml	16.000	270	5.000

**Ghi chú:** "-": Không quy định trong Quy chuẩn; "KPH": Không phát hiện.  
- QCVN 28:2010/BTNMT, Quy chuẩn kỹ thuật Quốc gia về nước thải y tế.

- *Cột B quy định giá trị C của các thông số ô nhiễm và các chất gây ô nhiễm làm cơ sở tính toán giá trị tối đa cho phép trong nước thải y tế khi thải vào các nguồn nước không dùng cho mục đích cấp nước sinh hoạt.*

- *Giá trị tối đa ( $C_{max}$ ) cho phép của các thông số và các chất gây ô nhiễm trong nước thải y tế khi thải ra nguồn tiếp nhận được tính như sau:*

$$C_{max} = C \times K.$$

*Trong đó:*

*C là giá trị của các thông số và các chất gây ô nhiễm.*

*K là hệ số về quy mô và loại hình cơ sở y tế. Ở đây  $K = 1,2$ .*

*Đối với các thông số: pH, Tổng coliforms, Salmonella, Shigella và Vibrio cholera trong nước thải y tế, sử dụng hệ số  $K = 1$ .*

**Vị trí đo, lấy mẫu:**

-  $T_{TMT1}$ : *Tại điểm tiếp nhận đầu vào HTXL.*

-  $T_{TMT2}$ : *Tại điểm xả đầu ra.*

**Nhận xét:** Kết quả quan trắc các thông số nước thải sau khi được xử lý tại điểm đầu ra của hệ thống xử lý nước thải  $T_{TMT2}$  đều nằm trong giới hạn cho phép của QCVN 28:2010/BTNMT: Quy chuẩn kỹ thuật quốc gia về nước thải y tế.

**5.2. Kết quả quan trắc môi trường định kỳ đối với bụi, khí thải**

Trạm y tế xã Mường Than được quan trắc môi trường định kỳ 1 năm/lần, kết quả quan trắc không khí năm 2022 như sau:

**Bảng 5.2. Kết quả quan trắc môi trường không khí**

TT	Thông số	Đơn vị	Kết quả				QCVN 03: 2019/BYT
			$K_{TMT1}$	$K_{TMT2}$	$K_{TMT3}$	$K_{TMT4}$	
1.	Nhiệt độ	°C	25,6	26,7	26,5	26,3	20 - 34 <sup>(A)</sup>
2.	Độ ẩm	%	66,2	67,3	67,6	66,7	40 - 80 <sup>(A)</sup>
3.	Tốc độ gió	m/s	<0,4	<0,4	<0,4	<0,4	0,1 – 1,5 <sup>(A)</sup>
4.	Hướng gió	độ	89°	89°	89°	89°	-(A)
5.	Bụi TSP	µg/m <sup>3</sup>	61,2	32,5	36,8	58,6	8.000 <sup>(B)</sup>
6.	SO <sub>2</sub>	µg/m <sup>3</sup>	41,7	18,2	15,4	31,8	5.000
7.	NO <sub>2</sub>	µg/m <sup>3</sup>	29,6	11,4	10,8	23,2	5.000
8.	CO	µg/m <sup>3</sup>	2510	<2500	<2500	2504	20.000
9.	H <sub>2</sub> S	µg/m <sup>3</sup>	<5	<5	<5	<5	10.000

10.	NH <sub>3</sub>	µg/m <sup>3</sup>	<5	<5	<5	<5	17.000
11.	Tiếng ồn	dBA	53,4	53,7	54,7	51,3	55 <sup>(C)</sup>

**Ghi chú:** “-”: Không quy định trong quy chuẩn.

- QCVN 03:2019/BYT, Quy chuẩn kỹ thuật Quốc gia giá trị giới hạn tiếp xúc cho phép của 50 yếu tố hóa học tại nơi làm việc.

- <sup>(A)</sup>: QCVN 26:2016/BYT, Quy chuẩn kỹ thuật Quốc gia về vi khí hậu - giá trị cho phép vi khí hậu tại nơi làm việc.

- <sup>(B)</sup>: QCVN 02:2019/BYT, Quy chuẩn kỹ thuật Quốc gia về Bụi - giá trị giới hạn tiếp xúc cho phép bụi tại nơi làm việc.

- <sup>(C)</sup>: QCVN 26:2010/BTNMT, Quy chuẩn kỹ thuật Quốc gia về tiếng ồn (đối với khu vực đặc biệt).

**Vị trí đo, lấy mẫu:**

+  $K_{TMT1}$ : Tại khu vực trước trạm.

+  $K_{TMT2}$ : Tại khu vực khám chữa bệnh.

+  $K_{TMT3}$ : Tại khu vực khu làm việc.

+  $K_{TMT4}$ : Tại khu vực lưu giữ, xử lý chất thải.

**Nhận xét:** Các thông số quan trắc môi trường không khí xung quanh Trạm y tế xã Mường Than thực hiện năm 2022 đều nằm trong giới hạn cho phép của QCVN 03:2019/BYT, Quy chuẩn kỹ thuật Quốc gia giá trị giới hạn tiếp xúc cho phép của 50 yếu tố hóa học tại nơi làm việc; QCVN 26:2016/BYT, Quy chuẩn kỹ thuật Quốc gia về vi khí hậu - giá trị cho phép vi khí hậu tại nơi làm việc, QCVN 02:2019/BYT, Quy chuẩn kỹ thuật Quốc gia về Bụi - giá trị giới hạn tiếp xúc cho phép bụi tại nơi làm việc, QCVN 26:2010/BTNMT, Quy chuẩn kỹ thuật Quốc gia về tiếng ồn (đối với khu vực đặc biệt).

### **5.3. Kết quả quan trắc môi trường trong quá trình lập báo cáo**

#### **5.3.1. Kết quả quan trắc và phân tích nước thải**

- Thời gian đo đạc, lấy mẫu: ngày 07/06/2023; 08/06/2023 và ngày 09/06/2023.

- Vị trí đo và lấy mẫu:

+  $T_{TMT1}$ : Tại bể trước hệ thống xử lý

+  $T_{TMT2}$ : Tại điểm xả sau hệ thống xử lý xả ra môi trường.

**Bảng 5.3. Kết quả quan nước thải trong quá trình lập báo cáo**

TT	Thông số	Đơn vị	Kết quả thử nghiệm						Trung bình		QCVN 28:2010/BTNMT (Cột B, C <sub>max</sub> )
			Lần 1		Lần 2		Lần 3		T <sub>TMT1</sub>	T <sub>TMT2</sub>	
			T <sub>TMT1</sub>	T <sub>TMT2</sub>	T <sub>TMT1</sub>	T <sub>TMT2</sub>	T <sub>TMT1</sub>	T <sub>TMT2</sub>			
1.	pH	-	7,5	7,2	7,6	7,4	7,4	7,2	7,50	7,27	6,5-8,5
2.	BOD <sub>5</sub>	mg/l	68,4	41,0	70,5	42,6	72,5	43,7	70,47	42,43	60
3.	COD	mg/l	145,6	72,1	148,2	73,5	149,2	74,5	147,67	73,37	120
4.	TSS	mg/l	95,0	32,0	96,0	33,5	97,5	34,0	96,17	33,17	120
5.	NH <sub>4</sub> <sup>+</sup> - N	mg/l	13,4	4,1	14,7	4,8	15,2	5,1	14,43	4,67	12
6.	NO <sub>3</sub> <sup>-</sup> - N	mg/l	3,12	9,12	4,14	10,1	4,58	11,2	3,95	10,14	60
7.	PO <sub>4</sub> <sup>3-</sup> - P	mg/l	4,15	2,01	4,75	2,22	4,96	2,31	4,62	2,18	12
8.	Sulfua (S <sup>2-</sup> (tính theo H <sub>2</sub> S))	mg/l	5,2	2,0	5,4	2,2	5,8	2,4	5,47	2,20	4,8
9.	Fe	mg/l	0,32	0,17	0,37	0,19	0,39	0,21	0,36	0,19	-
10.	Hg	mg/l	<0,0002	<0,0002	<0,0002	<0,0002	<0,0002	<0,0002	<0,0002	<0,0002	-
11.	Mn	mg/l	<0,005	<0,005	<0,005	<0,005	<0,005	<0,005	<0,005	<0,005	-
12.	Cr (VI)	mg/l	<0,002	<0,002	<0,002	<0,002	<0,002	<0,002	<0,002	<0,002	-
13.	Dầu mỡ ĐTV	mg/l	4,0	2,0	4,6	2,6	4,8	2,8	4,47	2,47	24
14.	Salmonella	VK/100ml	PH	KPH	PH	KPH	PH	KPH	PH	KPH	KPH
15.	Shigella	VK/100ml	PH	KPH	PH	KPH	PH	KPH	PH	KPH	KPH
16.	Vibrio cholera	VK/100ml	PH	KPH	PH	KPH	PH	KPH	PH	KPH	KPH
17.	Coliform	VK/100ml	6800	3500	6840	3530	6910	3600	6850	3543	5.000



**Ghi chú:** " - " Không quy định trong Quy chuẩn

QCVN 28:2010/BTNMT, Quy chuẩn kỹ thuật Quốc gia về nước thải y tế (Cột B,  $C_{max}$ ,  $K = 1,2$ ).

Cột B quy định giá trị C của thông số và các chất gây ô nhiễm làm cơ sở tính toán giá trị tối đa cho phép trong nước thải y tế khi thải vào các nguồn nước không dùng cho mục đích cấp nước sinh hoạt ( $C_{max}$ ,  $K_v = 1,2$ ).

**Nhận xét:**

Nước thải trước xử lý:  $T_{TMT1}$

Hàm lượng các thông số trung bình khá cao, một số thông số vượt Quy chuẩn cho phép: BOD<sub>5</sub>, COD, NH<sub>4</sub><sup>+</sup>, Coliform, phát hiện các vi khuẩn: Salmonella, Shigella, Vibrio cholera do đặc trưng nước thải y tế, không. Các thông số còn lại được quy định trong QCVN: TSS, pH, NO<sub>3</sub><sup>-</sup>, PO<sub>4</sub><sup>3-</sup>, Sunfua (S<sup>2-</sup>), dầu mỡ ĐTV nằm trong GHCP của QCVN 28:2010/BTNMT, Quy chuẩn kỹ thuật Quốc gia về nước thải y tế.

Nước thải sau hệ thống xử lý:  $T_{TMT2}$

Sau khi được xử lý, hàm lượng các thông số giảm đi nhiều lần, các thông số có quy định trong Quy chuẩn có kết quả thấp hơn GHCP quy định tại QCVN 28:2010/BTNMT, Quy chuẩn kỹ thuật Quốc gia về nước thải y tế.

Như vậy, tại thời điểm quan trắc, nước thải của trạm chưa có dấu hiệu gây ô nhiễm môi trường, hệ thống xử lý đang vận hành hiệu quả.

**5.3.2. Kết quả quan trắc và phân tích nước mặt**

- Thời gian đo đạc, lấy mẫu: ngày 07/06/2023; 08/06/2023 và ngày 09/06/2023.
- Vị trí đo và lấy mẫu:
  - +  $M_{TMT1}$ : Tại trước điểm tiếp nhận nước thải.
  - +  $M_{TMT2}$ : Tại sau điểm tiếp nhận nước thải.

**Bảng 5.4. Kết quả quan nước mặt trong quá trình lập báo cáo**

TT	Thông số	Đơn vị	Kết quả thử nghiệm						Trung bình	QCVN 08-MT:2015/BTNMT (Cột B1)
			Lần 1		Lần 2		Lần 3			
			M <sub>TMT1</sub>	M <sub>TMT2</sub>	M <sub>TMT1</sub>	M <sub>TMT2</sub>	M <sub>TMT1</sub>	M <sub>TMT2</sub>		
1.	pH	-	7,3	7,0	7,3	7,0	7,2	7,1	7,15	5,5-9
2.	DO	mg/l	4,6	4,4	4,9	4,5	5,0	4,6	4,67	≥4
3.	BOD <sub>5</sub>	mg/l	7,8	11,3	8,4	12,0	9,5	12,7	10,28	15
4.	TSS	mg/l	22,0	30,0	23,5	31,0	24,0	32,5	27,17	50
5.	NH <sub>4</sub> <sup>+</sup> - N	mg/l	0,41	0,56	0,45	0,59	0,44	0,61	0,51	0,9
6.	NO <sub>3</sub> <sup>-</sup> - N	mg/l	1,12	1,48	1,44	1,58	1,51	1,63	1,46	10
7.	PO <sub>4</sub> <sup>3-</sup> - P	mg/l	0,13	0,21	0,18	0,22	0,19	0,27	0,20	0,3
8.	S <sup>2-</sup> (tính theo H <sub>2</sub> S)	mg/l	<0,05	<0,05	<0,05	<0,05	<0,05	<0,05	<0,05	-
9.	Cl <sup>-</sup>	mg/l	9,2	11,0	10,1	12,7	11,7	13,1	11,30	350
10.	Fe	mg/l	0,21	0,24	0,22	0,24	0,24	0,26	0,24	1,5
11.	Hg	mg/l	<0,0002	<0,0002	<0,0002	<0,0002	<0,0002	<0,0002	<0,0002	0,001
12.	Pb	mg/l	<0,005	<0,005	<0,005	<0,005	<0,005	<0,005	<0,005	0,05
13.	Mn	mg/l	<0,005	<0,005	<0,005	<0,005	<0,005	<0,005	<0,005	0,5
14.	Cr (VI)	mg/l	<0,002	<0,002	<0,002	<0,002	<0,002	<0,002	<0,002	0,04
15.	Chất HDBM	mg/l	<0,01	<0,01	<0,01	<0,01	<0,01	<0,01	<0,01	0,4
16.	Tổng dầu mỡ	mg/l	<0,3	<0,3	<0,3	<0,3	<0,3	<0,3	<0,3	1
17.	E.Coli	VK/100ml	33	48	35	50	40	55	44	100
18.	Coliform	VK/100ml	2100	2600	2150	2640	2200	2680	2395	7.500

**Ghi chú:** " - " Không quy định trong Quy chuẩn

QCVN 08-MT:2015/BTNMT, Quy chuẩn kỹ thuật Quốc gia về nước mặt (cột B1).

**Nhận xét:**

Kết quả quan trắc nước mặt tại khu vực tiếp nhận nước thải của Trạm y tế xã Mường Than, huyện Than Uyên thể hiện ở bảng 5.4 cho thấy: Các thông số: pH, DO, TSS, BOD<sub>5</sub>, NH<sub>4</sub><sup>+</sup>, NO<sub>3</sub><sup>-</sup>, PO<sub>4</sub><sup>3-</sup>, Cl<sup>-</sup>, Fe, Hg, Pb, Mn, Cr (VI), Chất hoạt động bề mặt, Tổng dầu mỡ, E.coli, Coliform đều nằm trong giới hạn cho phép của QCVN 08-MT:2015/BTNMT, Quy chuẩn kỹ thuật Quốc gia về nước mặt.

## CHƯƠNG VI. CHƯƠNG TRÌNH QUAN TRẮC MÔI TRƯỜNG CỦA CƠ SỞ

### 6.1. Kế hoạch vận hành thử nghiệm công trình xử lý chất thải

\* Kế hoạch vận hành thử nghiệm công trình Hệ thống xử lý nước thải của Trạm y tế xã Mường Than tuân thủ theo quy định tại điều 21, thông tư 02/2022/TT-BTNMT của Bộ Tài nguyên và Môi trường ngày 10/01/2022 Quy định chi tiết thi hành một số điều của Luật bảo vệ môi trường.

- Thời gian vận hành thử nghiệm công trình xử lý nước thải:
- + Thời gian bắt đầu: sau khi cơ sở được cấp giấy phép môi trường
- + Thời gian kết thúc: Ngày 31/12/2024.
- Tần suất lấy mẫu và dự trù kinh phí:
- + Vị trí lấy mẫu: Mẫu đầu vào và đầu ra của công trình xử lý nước thải.
- + Tần suất lấy mẫu:

Thời gian đánh giá trong giai đoạn điều chỉnh hiệu quả: 75 ngày kể từ ngày bắt đầu vận hành thử nghiệm, tần suất quan trắc 15 ngày/lần. Thông số quan trắc: pH; BOD<sub>5</sub> (20°C); COD; Chất rắn lơ lửng (SS); Amoni (tính theo N) (NH<sub>4</sub><sup>+</sup>\_N); Nitrat (tính theo N) (NO<sub>3</sub><sup>-</sup>\_N); Phosphat (tính theo P) (PO<sub>4</sub><sup>3-</sup>\_P); Dầu mỡ động thực vật; Tổng Coliform; Sunfua (tính theo H<sub>2</sub>S); Salmonella; Shigella; Vibrio cholerae.

Thời gian đánh giá hiệu quả trong giai đoạn vận hành ổn định của công trình xử lý nước thải: ít nhất 03 ngày liên tiếp sau giai đoạn điều chỉnh, tần suất quan trắc 01 ngày/lần (lấy mẫu với 01 mẫu nước thải đầu vào và 02 mẫu nước thải đầu ra trong ít nhất 03 ngày liên tiếp). Thông số quan trắc: pH; BOD<sub>5</sub> (20°C); COD; Chất rắn lơ lửng (SS); Amoni (tính theo N) (NH<sub>4</sub><sup>+</sup>\_N); Nitrat (tính theo N) (NO<sub>3</sub><sup>-</sup>\_N); Phosphat (tính theo P) (PO<sub>4</sub><sup>3-</sup>\_P); Dầu mỡ động thực vật; Tổng Coliform; Sunfua (tính theo H<sub>2</sub>S); Salmonella; Shigella; Vibrio cholerae.

+ Kinh phí vận hành thử nghiệm Hệ thống xử lý nước thải Trạm y tế xã Mường Than là: 69.907.000VNĐ (Dự toán kèm theo phần phụ lục) theo Quyết định: 14/2020/QĐ-UBND của UBND tỉnh Lai Châu; Ban hành đơn giá quan trắc và phân tích môi trường trên địa bàn tỉnh Lai Châu; Thông tư 240/2016/TT- BTC: Thông tư Quy định giá trị tối đa dịch vụ kiểm dịch y tế, y tế dự phòng tại cơ sở y tế công lập và Quyết định số 06/2021/QĐ-UBND của UBND tỉnh Lai Châu ngày 25/3/2021 quy định cụ thể một số mức chi sự nghiệp bảo vệ môi trường trên địa bàn tỉnh.

### 6.2. Chương trình quan trắc môi trường định kỳ

Trạm y tế xã Mường Than nghiêm túc thực hiện các biện pháp phòng chống, giảm thiểu ô nhiễm và rủi ro môi trường trong quá trình hoạt động.

Căn cứ khoản 2 điều 97, Nghị định 08/2022/NĐ-CP ngày 10/01/2022 của Chính phủ về việc Quy định chi tiết một số điều của Luật bảo vệ môi trường, mức xả thải của Trạm y tế xã Mường Than không thuộc đối tượng phải quan trắc định kỳ nước thải.

Dự án không thuộc đối tượng phải giám sát tự động, liên tục đối với nước thải theo Điều 97, Nghị định 08/2022/NĐ-CP ngày 10/01/2022 của Chính phủ về việc Quy định chi tiết một số điều của Luật bảo vệ môi trường.

## **CHƯƠNG VII. KẾT QUẢ KIỂM TRA, THANH TRA VỀ BẢO VỆ MÔI TRƯỜNG ĐỐI VỚI CƠ SỞ**

Trạm y tế xã Mường Than, huyện Than Uyên thực hiện tốt các quy định về bảo vệ môi trường, được Trung tâm y tế huyện Than Uyên và các cơ quan chức năng thường xuyên quan tâm giúp đỡ, kiểm tra đảm bảo Trạm y tế xã Mường Than luôn thực hiện tốt công tác bảo vệ môi trường.

## **CHƯƠNG VIII. CAM KẾT CỦA CHỦ CƠ SỞ**

Trung tâm Y tế huyện Than Uyên cam kết thực hiện tất cả các biện pháp, quy định chung của Nhà nước Việt Nam về bảo vệ môi trường có liên quan trong quá trình hoạt động khám chữa bệnh.

Trung tâm Y tế huyện Than Uyên cam kết sẽ hướng dẫn Trạm y tế xã Mường Than bảo dưỡng và vận hành hệ thống xử lý nước thải định kỳ, thường xuyên. Quan trắc phân tích chất lượng đầu ra nước thải sau xử lý để điều chỉnh đảm bảo Quy chuẩn cho phép.

Trung tâm Y tế huyện Than Uyên cam kết về tính chính xác, trung thực của hồ sơ đề nghị cấp giấy phép môi trường.

Trung tâm y tế huyện Than Uyên cam kết việc xử lý chất thải tại Trạm y tế xã Mường Than đáp ứng các quy chuẩn, tiêu chuẩn kỹ thuật về môi trường và các yêu cầu về bảo vệ môi trường khác có liên quan.

## **PHỤ LỤC BÁO CÁO**

### **PHỤ LỤC 1: GIẤY TỜ PHÁP LÝ**

- Bản sao giấy chứng nhận đăng ký doanh nghiệp, giấy chứng nhận đăng ký đầu tư hoặc các giấy tờ tương đương;
- Giấy tờ đất đai hoặc bản sao hợp đồng thuê đất của cơ sở theo quy định của pháp luật;
- Bản vẽ hoàn công công trình bảo vệ môi trường theo quy định của pháp luật xây dựng;



## **PHỤ LỤC 2:**

- Sơ đồ vị trí lấy mẫu quan trắc môi trường trong quá trình lập báo cáo;
- Các phiếu kết quả quan trắc môi trường tại cơ sở.

# **PHIẾU KẾT QUẢ QUAN TRẮC TRONG QUÁ TRÌNH LẬP BÁO CÁO**

# **PHIẾU KẾT QUẢ QUAN TRẮC TẠI CƠ SỞ NĂM 2022**

## PHỤ LỤC

### DỰ TOÁN VẬN HÀNH THỬ NGHIỆM HỆ THỐNG XỬ LÝ NƯỚC THẢI TRẠM Y TẾ XÃ MƯỜNG THAN

TT	Nội dung thực hiện	Đơn vị	Khối Lượng	Đơn giá (đồng)	Tổng kinh phí (đồng)	Văn bản, Thông tư áp dụng
<b>A</b>	<b>LẬP ĐỀ CƯƠNG, DỰ TOÁN</b>				<b>1.500.000</b>	
	Lập và chỉnh sửa, hoàn thiện đề cương, dự toán chi tiết	Bộ	1	1.500.000	1.500.000	QĐ 06/2021/QĐ-UBND
<b>B</b>	<b>LẤY MẪU PHÂN TÍCH</b>				<b>61.451.377</b>	
<b>I</b>	<b>Lấy mẫu và phân tích chất lượng nước thải giai đoạn điều chỉnh hiệu quả của hệ thống xử lý nước thải (02 mẫu nước thải/lần x 5 lần/75 ngày, 15 ngày/lần)</b>				<b>32.342.830</b>	
1	pH	Mẫu	10	60.819	608.190	QĐ 14/2020 QĐ-UBND
2	BOD <sub>5</sub> (20°C)	Mẫu	10	192.747	1.927.470	QĐ 14/2020 QĐ-UBND
3	COD	Mẫu	10	225.660	2.256.600	QĐ 14/2020 QĐ-UBND
4	Chất rắn lơ lửng (SS)	Mẫu	10	195.130	1.951.300	QĐ 14/2020 QĐ-UBND
5	Amoni (tính theo N) (NH <sub>4</sub> <sup>+</sup> _N)	Mẫu	10	220.898	2.208.980	QĐ 14/2020 QĐ-UBND
6	Nitrat (tính theo N) (NO <sub>3</sub> <sup>-</sup> _N)	Mẫu	10	264.099	2.640.990	QĐ 14/2020 QĐ-UBND
7	Phosphat (tính theo P) (PO <sub>4</sub> <sup>3-</sup> _P)	Mẫu	10	239.007	2.390.070	QĐ 14/2020 QĐ-UBND
8	Dầu mỡ động thực vật	Mẫu	10	506.368	5.063.680	QĐ 14/2020 QĐ-UBND
9	Tổng Coliform	Mẫu	10	551.331	5.513.310	QĐ 14/2020 QĐ-UBND
10	Sulfua (H <sub>2</sub> S)	Mẫu	10	232.224	2.322.240	QĐ 14/2020 QĐ-UBND
11	Salmonella	Mẫu	10	182.000	1.820.000	TT 240/2016/TT - BTC
12	Shigella	Mẫu	10	182.000	1.820.000	TT 240/2016/TT - BTC
13	Vibrio cholerae	Mẫu	10	182.000	1.820.000	TT 240/2016/TT - BTC
<b>II</b>	<b>Lấy mẫu và phân tích chất lượng nước thải giai đoạn vận hành ổn định của công trình hệ thống xử lý nước thải (01 mẫu nước thải đầu vào + 02 mẫu nước thải đầu ra/ngày x 3 ngày)</b>				<b>29.108.547</b>	
1	pH	Mẫu	9	60.819	547.371	QĐ 14/2020 QĐ-UBND
2	BOD <sub>5</sub> (20°C)	Mẫu	9	192.747	1.734.723	QĐ 14/2020 QĐ-UBND
3	COD	Mẫu	9	225.660	2.030.940	QĐ 14/2020 QĐ-UBND
4	Chất rắn lơ lửng (SS)	Mẫu	9	195.130	1.756.170	QĐ 14/2020 QĐ-UBND
5	Amoni (tính theo N) (NH <sub>4</sub> <sup>+</sup> _N)	Mẫu	9	220.898	1.988.082	QĐ 14/2020 QĐ-UBND

6	Nitrat (tính theo N) (NO <sub>3</sub> <sup>-</sup> _N)	Mẫu	9	264.099	2.376.891	QĐ 14/2020 QĐ-UBND
7	Phosphat (tính theo P) (PO <sub>4</sub> <sup>3-</sup> _P)	Mẫu	9	239.007	2.151.063	QĐ 14/2020 QĐ-UBND
8	Dầu mỡ động thực vật	Mẫu	9	506.368	4.557.312	QĐ 14/2020 QĐ-UBND
9	Tổng Coliform	Mẫu	9	551.331	4.961.979	QĐ 14/2020 QĐ-UBND
10	Sulfua (H <sub>2</sub> S)	Mẫu	9	232.224	2.090.016	QĐ 14/2020 QĐ-UBND
11	Salmonella	Mẫu	9	182.000	1.638.000	TT 240/2016/TT - BTC
12	Shigella	Mẫu	9	182.000	1.638.000	TT 240/2016/TT - BTC
13	Vibrio cholerae	Mẫu	9	182.000	1.638.000	TT 240/2016/TT - BTC
<b>C</b>	<b>CHI PHÍ KHÁC</b>				<b>600.000</b>	
-	Chi phí in ấn, đóng quyển nộp thẩm định	quyển	3	200.000	600.000	
<b>D</b>	<b>CHI PHÍ TRỰC TIẾP= A + B</b>				<b>62.951.377</b>	
<b>E</b>	<b>CHI PHÍ KHÁC = MUC C</b>				<b>600.000</b>	
<b>F</b>	<b>CHI PHÍ TRƯỚC THUẾ</b>				63.551.377	
<b>G</b>	<b>THUẾ GIÁ TRỊ GIA TĂNG = 10%*F</b>				6.335.138	
<b>H</b>	<b>CHI PHÍ TƯ VẤN SAU THUẾ = F + G</b>				69.906.515	
	<b>LÀM TRÒN</b>				<b>69.907.000</b>	